

www.lasy.gov.pl



Lasy Państwowe

Nadleśnictwo Miechów

**Informacja o działalności w roku 2025
Plany na rok 2026**

Wstęp. Dlaczego przesyłamy Państwu ten raport?

Lasy Państwowe to ogólnopolska organizacja, zarządzająca większością zasobów leśnych kraju. W naszej pieczy znajduje się przeszło 7,6 mln ha gruntów. To ¼ Polski. Nadleśnictwo Miechów to jedno z 429 nadleśnictw, które zarządzają lasami na poziomie lokalnym. Dba o przyrodę, udostępnia lasy dla rekreacji, ale jest też istotnym podmiotem gospodarczym. Dostarcza drewno, które służy nam wszystkim, zatrudnia i generuje miejsca pracy. Jest płatnikiem lokalnych podatków. Szczegółowe dane nt. działalności nadleśnictwa znajdą Państwo na kolejnych stronach.

W tym roku po raz pierwszy nasza organizacja kieruje tego rodzaju raporty do samorządów gminnych w całej Polsce. Samorzady to nasz naturalny i bliski partner. To Państwo posiadają mandat uzyskany w demokratycznych wyborach, uprawniający do reprezentowania strony społecznej.

Raport traktujemy jako narzędzie w dialogu, który leśnicy chcą prowadzić ze stroną społeczną. Uważamy za oczywiste, że powinni Państwo dowiadywać się o naszej działalności. O jej efektach w minionym roku i o naszych zamierzeniach na rok bieżący. Niech to będzie podstawa do dyskusji na temat sposobów zarządzania lasami, ich wpływu na gospodarkę, klimat i stosunki wodne. O oczekiwaniach społecznych. Stoimy na stanowisku, że debata i konsultacje w środowisku lokalnym mają szczególną wartość. Bo odbywają się w poczuciu odpowiedzialności i realnej oceny skutków podejmowanych decyzji.



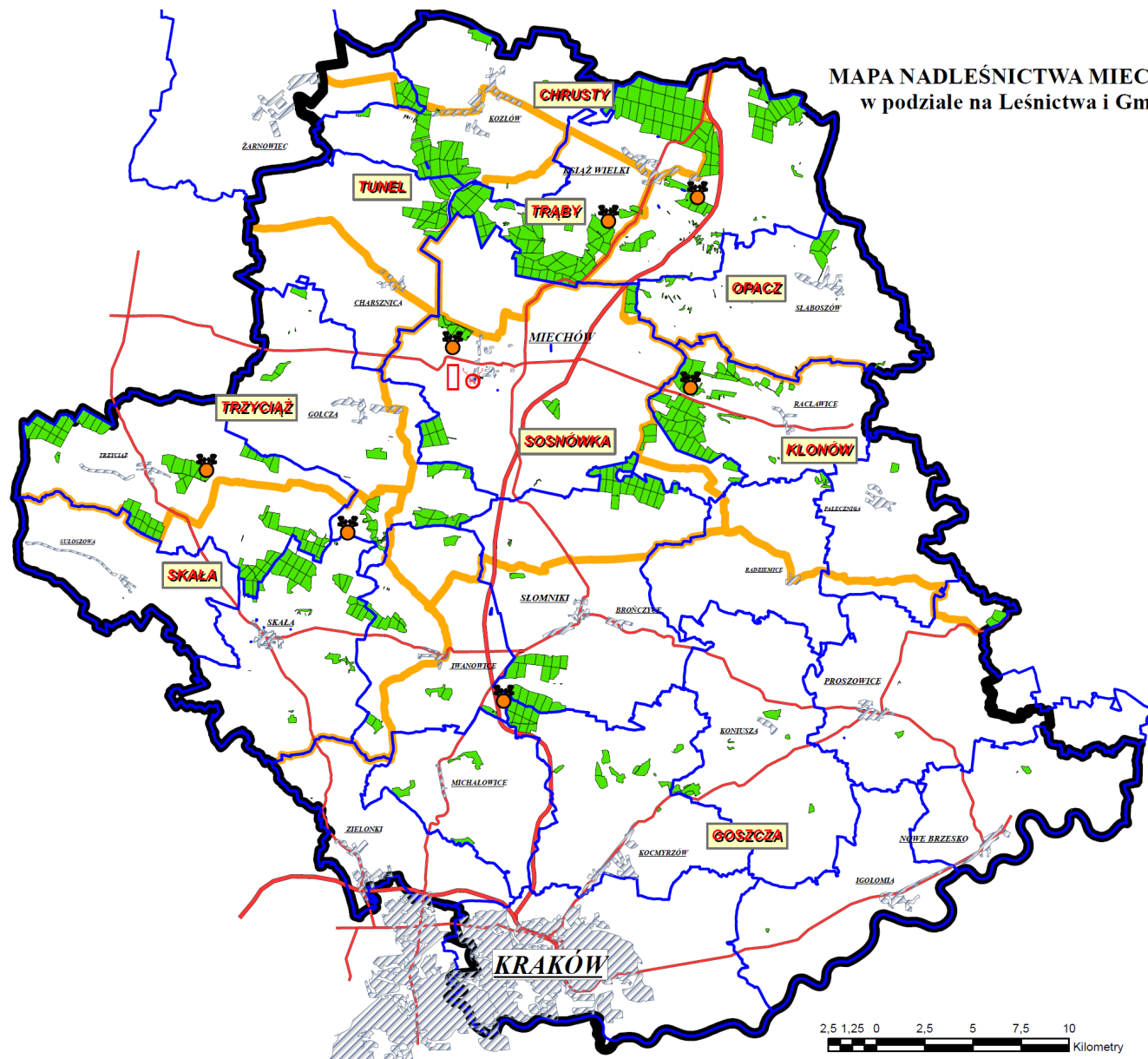
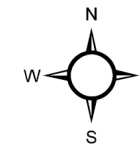
Jan Karczmarski
Nadleśniczy
Nadleśnictwa Miechów



Część I

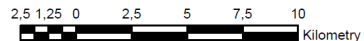
O Nadleśnictwie

MAPA NADLEŚNICTWA MIECHÓW
w podziale na Leśnictwa i Gminy



Legenda

- Miejscowości
- Granice gmin
- Drogi główne
- Drogi ekspresowe
- Lasy Nadleśnictwa Miechów
- Granica nadleśnictwa
- Granice leśnictw



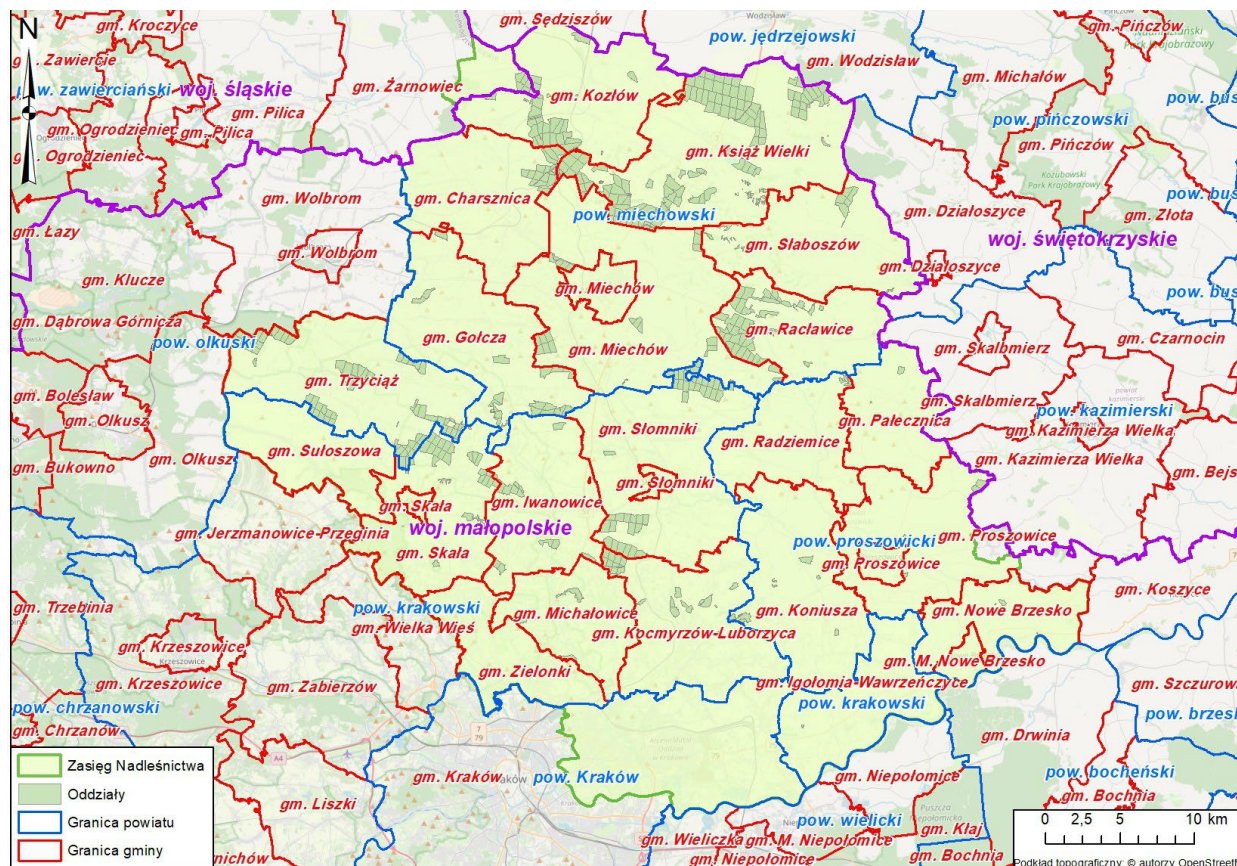
O nadleśnictwie

Zasięg terytorialny: ok. 176,5 tys ha, 2 województwa, 5 powiatów, 23 gminy

7 miast : Kraków (Nowa Huta), Skała, Słomniki, Proszowice, Nowe Brzesko, Miechów, Książ Wielki

- Powierzchnia nadleśnictwa: ogólna – **11654,90 ha**, w tym leśna – 11369,90 ha, lesistość – około 8,0%
- 63% lasów w powiecie miechowskim, 21% w krakowskim, 13% w olkuskim, 2% w proszowickim, 1% w zawierciańskim
- Rozczłonkowanie lasów – **ponad 160 kompleksów leśnych** własności SP w zarządzie Nadleśnictwa

- 9 leśnictw (pow. 1124-1517 ha)
- 13 osad + siedziba biura
- Szkółka gospodarcza Chodówki



O nadleśnictwie

- Typy siedliskowe lasu:

Typ siedliskowy lasu	Nadleśnictwo Miechów			
	Stan na 1.01.2013 r.		Stan na 1.01.2023 r.	
	Pow. [ha]	Udział [%]	Pow. [ha]	Udział [%]
1	2	3	4	5
Bśw	88,87	0,80	88,48	0,80
BMśw	1,58	0,01	1,34	0,01
LMśw	14,69	0,13	11,18	0,10
Lśw	17,53	0,16	2,39	0,02
BMwyżśw	37,70	0,34	37,80	0,34
LMwyżśw	110,09	0,99	123,63	1,11
LMwyżw	16,25	0,15	17,34	0,16
Lwyżśw	10689,00	96,54	10718,89	96,61
Lwyżw	97,24	0,88	94,71	0,85
Ogółem	11072,95	100,00	11095,76	100,00

Na terenie Nadleśnictwa Miechów opisano przede wszystkim typy siedliskowe lasu (TSL) przewidziane dla terenów wyżynnych. Spośród nich zdecydowanie dominuje Lwyżśw, który zajmuje dokładnie 96,6% powierzchni leśnej zalesionej i niezalesionej. Pozostałe TSL mają marginalne znaczenie.

- Lwyż św + LMwyż św – łącznie zajmują 97,7% powierzchni leśnej.

O nadleśnictwie

- **Najważniejsze cechy składu gatunkowego drzewostanów Nadleśnictwa Miechów:**
 1. Wg stanu na 01.01.2023 r. drzewostany Nadleśnictwa tworzy aż 29 gatunków drzew wg rzeczywistego udziału, z czego 21 z nich to gatunki panujące.
 2. Głównymi gatunkami lasotwórczymi są dąb, buk i sosna. Jako gatunki panujące zajmują one odpowiednio po około 32,73%, 25,94% i 25,50% powierzchni leśnej zalesionej i niezalesionej. Wartymi odnotowania są opisane drzewostany z głównym udziałem modrzewia, brzozy, jodły i graba, które stanowią kolejno 4,39%, 3,54%, 2,05% oraz 1,74% całej powierzchni leśnej. Wśród gatunków panujących zauważalne są jeszcze: topola i jawor (o udziale 1,28% i 0,98%). Udział pozostałych gatunków panujących w drzewostanach Nadleśnictwa Miechów jest znikomy.
 3. Charakteryzując główne gatunki drzew w ujęciu rzeczywistym zauważamy, że ponownie dominują Db, Bk i So zajmując odpowiednio 31,26%, 27,57% oraz 14,48% powierzchni leśnej zalesionej. W stosunku do udziału gatunków panujących w ujęciu rzeczywistym zdecydowanie maleje udział sosny. W ujęciu rzeczywistym istotny udział mają jeszcze takie gatunki jak Gb, Md, Jd, Jw i Brz zajmując odpowiednio 6,73%, 5,18%, 4,12%, 3,40% oraz 3,34% powierzchni leśnej zalesionej.

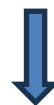
O nadleśnictwie

- Ocena zgodności składów gatunkowych z przyjętymi typami drzewostanów:

W porównaniu do minionego 10-lecia nastąpiły istotne i jednocześnie korzystne zmiany w ocenie zgodności składów gatunkowych tutejszych lasów z przyjętymi typami drzewostanów.

Ocena zgodności	Stan na 1.01.2013 r.		Stan na 1.01.2023 r.	
	Pow. [ha]	Udział [%]	Pow. [ha]	Udział [%]
1	2	3	4	5
Drzewostany o składzie gatunkowym zgodnym z TD	4845,31	43,9	6362,14	57,6
Drzewostany o składzie gatunkowym częściowo zgodnym z TD	3368,60	30,5	2020,61	18,3
Drzewostany o składzie gatunkowym niezgodnym z TD	2819,48	25,6	2664,52	24,1
Razem	11033,39	100,0	11047,27	100,0

Powierzchnię drzewostanów niezgodnych z docelowym TD, stanowiącą przede wszystkim drzewostany sosnowe (często lite) zlokalizowane na siedliskach Lwyżów.



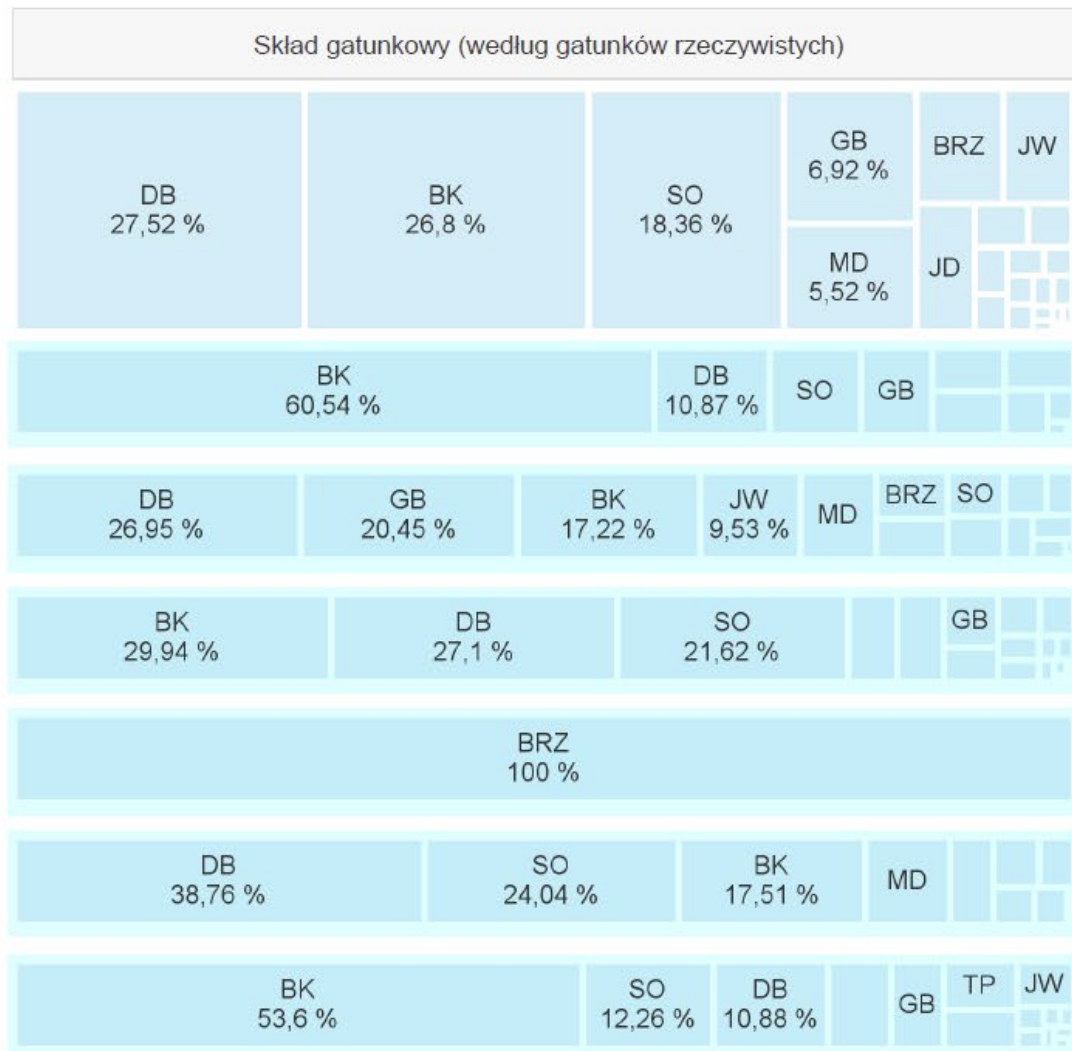
Wymagają dalszej przebudowy do składów zgodnych z typami siedliskowymi

Najważniejsze tendencje zmian wybranych cech drzewostanów (okresy wg PUL):

L.p.	Wskaźniki	Jednostka miary	Stan na rok				
			1982**	1993**	2003**	2013	2023
1	2	3	4	5	6	7	8
1	Powierzchnia leśna zalesiona i niezalesiona	ha*	10 997	10 999	11 023	11 073	11 096
2	Zasoby miąższości (pow. leśna zal. i niezal.)	w tys. m ³	1 990	2 509	2 827	3 679	3 656
4	Przeciętna zasobność na 1 ha (pow. leśna zal. i niezal.)	m ³	181	228	257	332	330
5	Przeciętny wiek drzewostanów	lat	52	59	66	73	81

Zasoby w zarządzie nadleśnictwa – w układzie gminnym

	Pow. ogółem (ha)	Lasy (ha)	Średni wiek
Nadleśnictwo MIECHÓW	11 668,00	11 379,32	82
012 - Charsznica	400,87	396,08	90
012 - Koniusza	110,36	109,95	78
022 - Gołcza	569,53	559,35	80
022 - Igołomia-Wawrzeńczyce	2,51	2,51	73
032 - Iwanowice	280,93	271,45	78
032 - Kozłów	826,66	808,01	95



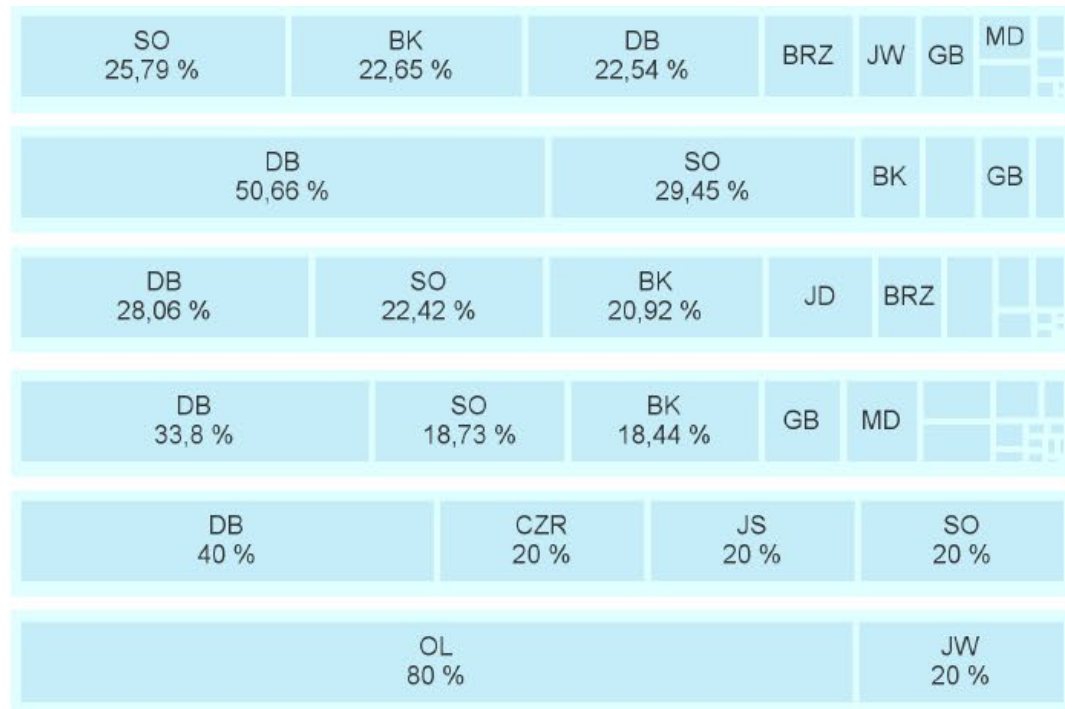


035 - Nowe Brzesko Ob. wiej.	13,95	13,95	54	DB 28,04 %	AK 19,51 %	BK 18,69 %	JW 18,69 %	GB 9,35 %	
042 - Pałecznicza	19,77	19,77	80	TP 44,05 %		GB 28,23 %	DB 15,41 %		LP
045 - Książ Wielki Ob. wiej.	3 697,15	3 616,79	83	DB 29,21 %	BK 29,08 %	SO 15,59 %	MD	GB	BRZ
052 - Kocmyrzów-Luborzycza	398,79	394,86	77	DB 35,07 %	BK 18,92 %	GB 13,79 %	SO 12,67 %		MD
054 - Miechów Miasto	1,32	0,73	53				MD 90 %		TP 10 %
055 - Miechów Ob. wiej.	545,68	517,68	83	DB 32,26 %	BK 22,72 %	SO 21,6 %		GB	MD JD
055 - Proszowice Ob. wiej.	68,45	68,39	98	DB 28,12 %	AK 21,99 %	GB 13,67 %	BRZ 10,87 %	BK	LP
062 - Raclawice	1 067,39	1 040,71	82	DB 35,99 %	BK 16,02 %	SO 15,55 %	GB 15,18 %		BRZ MD
062 - Radziemice	34,03	31,36	75	DB 65,56 %			GB 21,28 %		MD
062 - Trzyciąż	1 497,56	1 461,02	81	SO 30,3 %	BK 24,29 %	DB 18,47 %	JD 14,06 %		MD
072 - Słaboszów	222,69	214,59	80	DB 26,51 %		GB 21,34 %	SO 20,75 %	BK 10,54 %	BRZ



Zasoby w zarządzie nadleśnictwa – w układzie gminnym

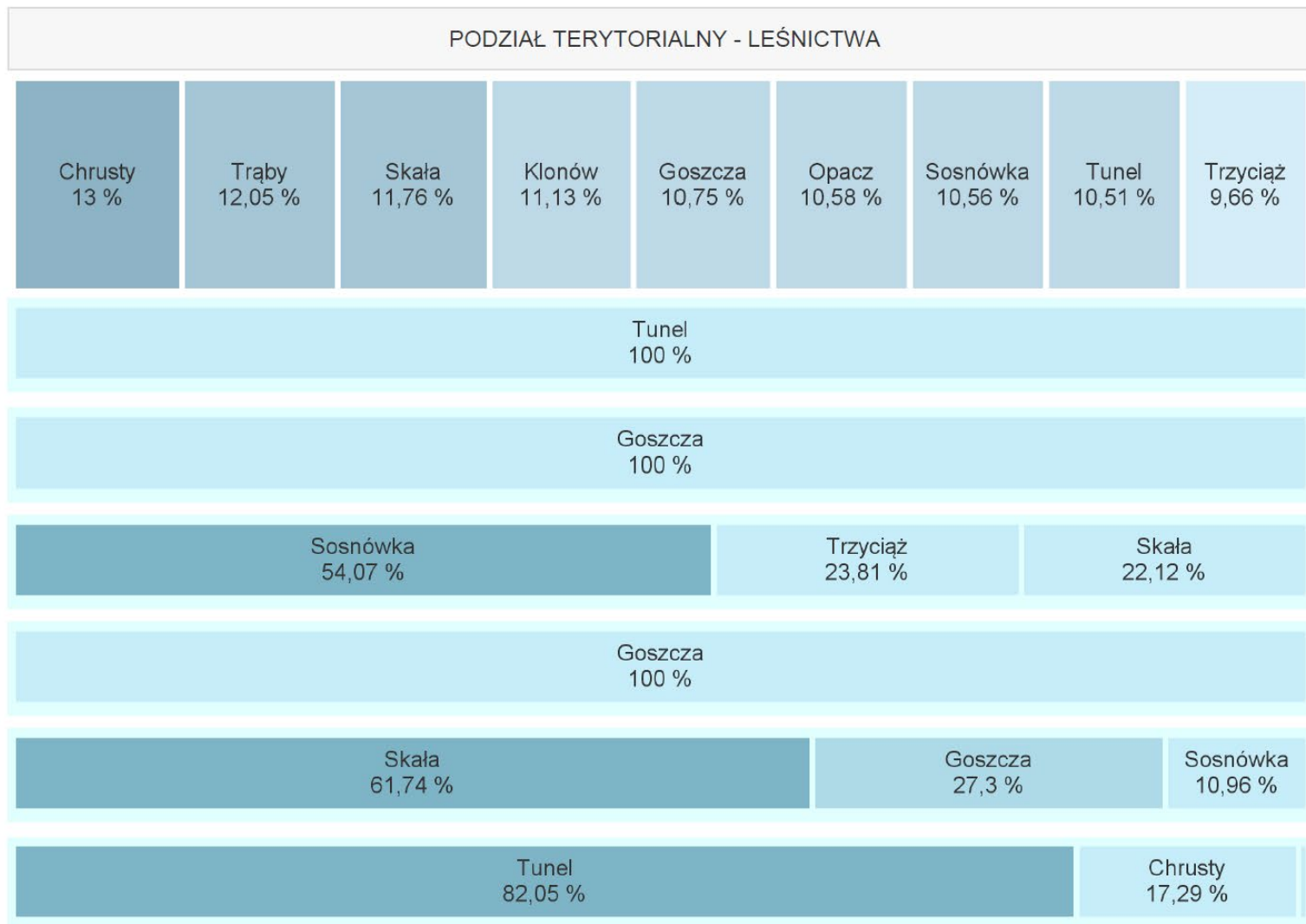
082 - Michałowice	126,06	124,13	87
102 - Żarnowiec	150,27	145,08	101
105 - Skala Ob. wiej.	566,48	541,35	76
125 - Słomniki Ob. wiej.	1 067,05	1 041,09	75
132 - Sułoszowa	0,19	0,19	103
172 - Zielonki	0,30	0,3	38





Zasoby w zarządzie nadleśnictwa – w układzie leśnictw

	liczba leśnictw
Nadleśnictwo MIECHÓW	9
012 - Charsznica	1
012 - Koniusza	1
022 - Gołcza	3
022 - Igołomia-Wawrzeńczyce	1
032 - Iwanowice	3
032 - Kozłów	3





035 - Nowe Brzesko Ob. wiej.	1	Goszcza 100 %		
042 - Pałecznicza	1	Klonów 100 %		
045 - Książ Wielki Ob. wiej.	4	Trąby 37,86 %	Chrusty 33,09 %	Opacz 25,06 %
052 - Kocmyrzów-Luborzycza	1	Goszcza 100 %		
054 - Miechów Miasto	1	Sosnówka 100 %		
055 - Miechów Ob. wiej.	3	Sosnówka 62,14 %	Klonów 21,86 %	Opacz 16 %
055 - Proszowice Ob. wiej.	2	Klonów 85,35 %		Goszcza 14,65 %
062 - Raclawice	1	Klonów 100 %		
062 - Radziemice	1	Klonów 100 %		
062 - Trzyciąż	2	Trzyciąż 66,21 %	Skąła 33,79 %	
072 - Słaboszów	1	Opacz 100 %		



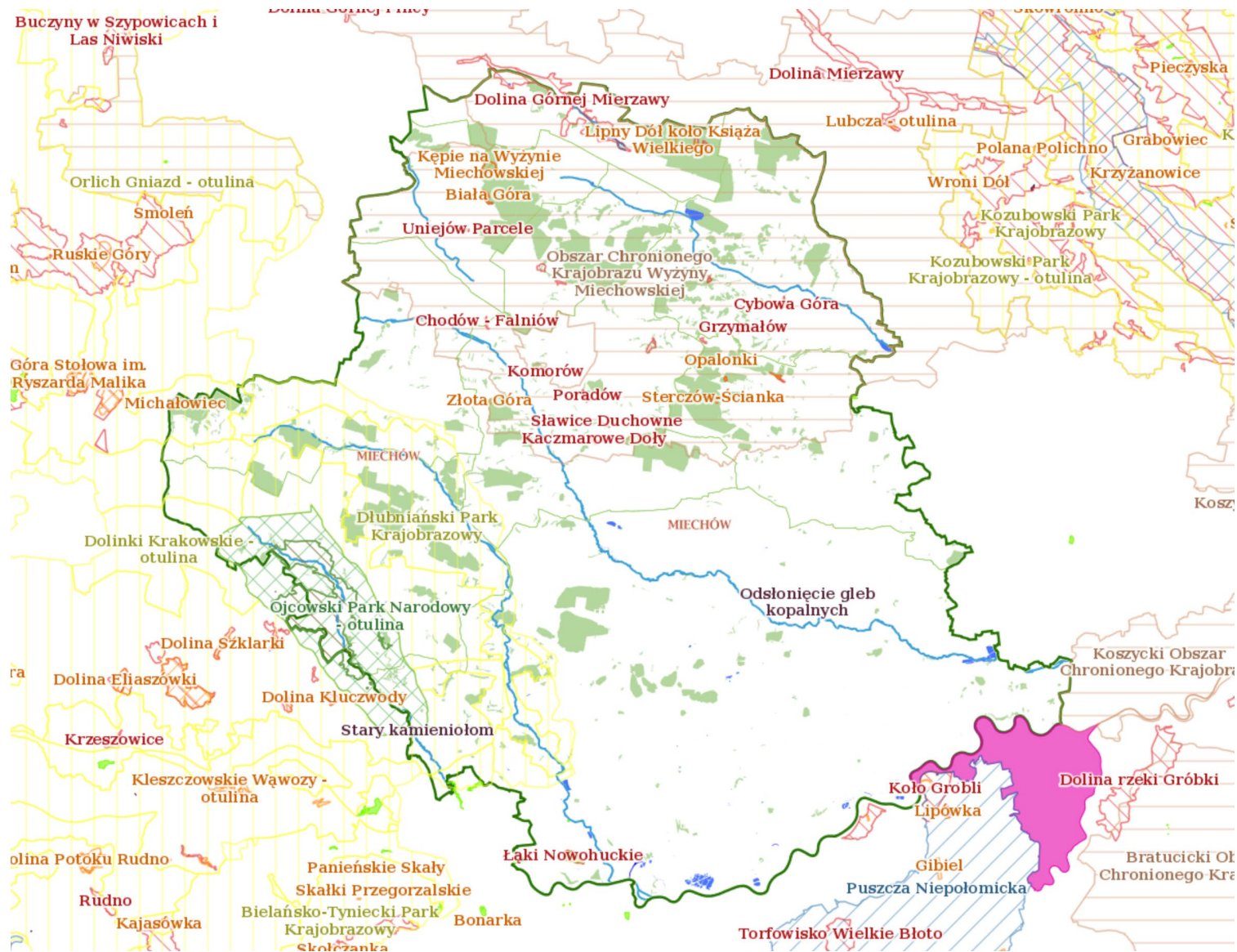
Zasoby w zarządzie nadleśnictwa – w układzie leśnictw

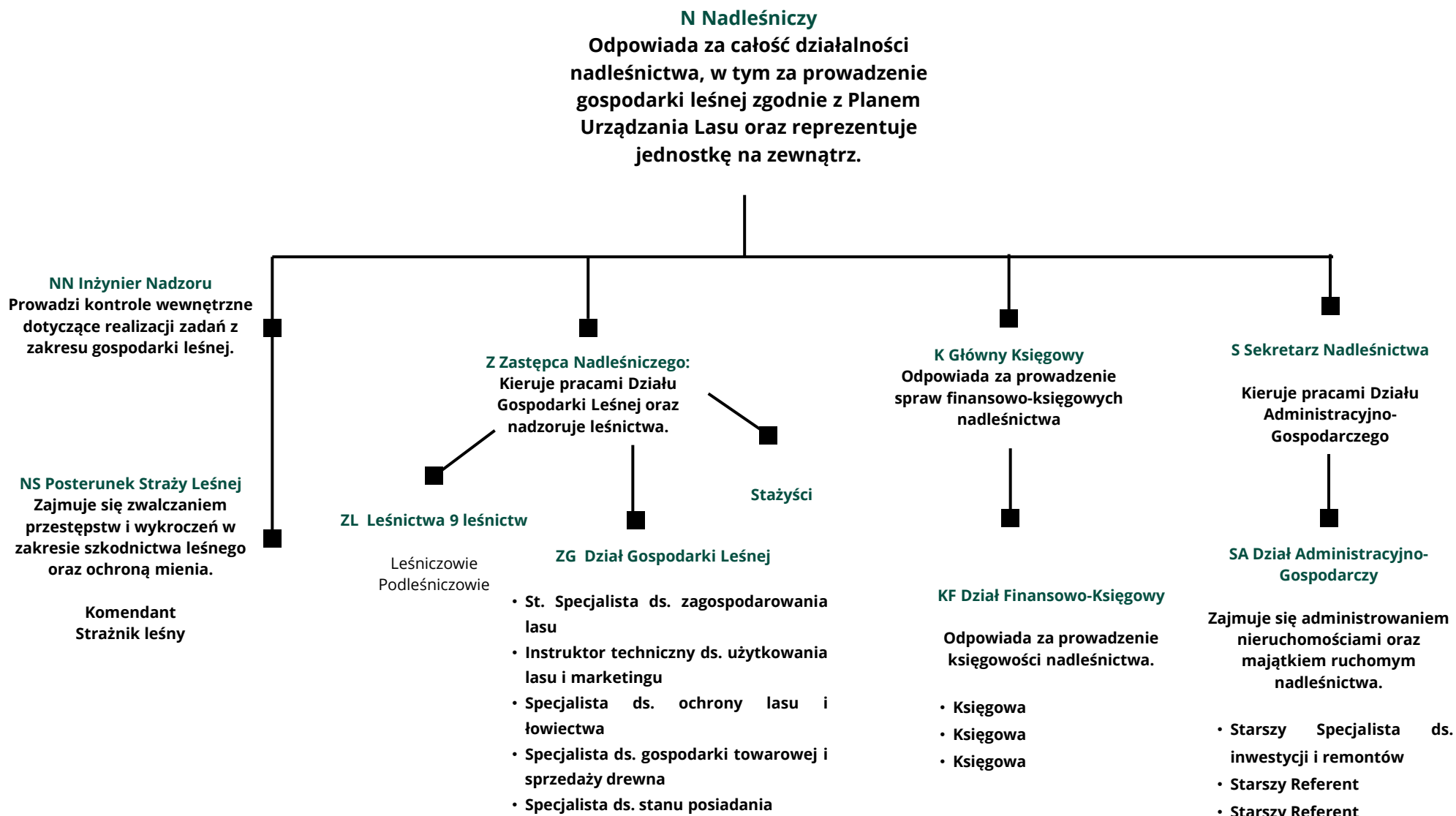
082 - Michałowice	1	Goszcza 100 %
102 - Żarnowiec	1	Chrusty 100 %
105 - Skała Ob. wiej.	1	Skała 100 %
125 - Słomniki Ob. wiej.	2	Sosnówka 51,76 % Goszcza 48,24 %
132 - Sułoszowa	1	Skała 100 %
172 - Zielonki	1	Goszcza 100 %

Infrastruktura nadleśnictwa

- Biuro (budynek administracyjny Nadleśnictwa Miechów położony, os. Kolejowe 54A, gmina Miechów Miechów), osady leśne: 9 leśniczówek (L-ctwa: Opacz, Chrusty, Trąby, Tunel, Klonów, Sosnówka, Skała, Trzyciąż, Goszcza), 3 budynki mieszkalne (Łazy, Tochołów i Wymysłów), zaplecze techniczne (szkółka leśna „Chodówki”, kontenery chłodnicze ASF w Przysiece, gm. Kozłów),
- sieć dróg (bez szlaków zrywkowych) (łącznie 107,3 km dróg leśnych, w tym 60,8km dróg o nawierzchni z kruszyw, 5,84 km o nawierzchni bitumicznej)
- system ochrony ppoż.: 70 km dojazdów pożarowych, baza sprzętu ppoż przy Nadleśnictwie
- obiekty edukacyjne (Izba leśna wraz z ścieżką edukacyjną i wiatą przy budynku administracyjnym Nadleśnictwa Miechów, urządzenia służące rekreacji, turystyce (wiaty drewniane przy ścieżkach edukacyjnych w L-ctwach: Chrusty i L-ctwie Goszcza),
- inne obiekty: (kotłownia olejowo-gazowa, agregat prądotwórczy 100kW przy budynku administracyjnym Nadleśnictwa Miechów)

Przyroda na terenie nadleśnictwa







Plan urządzenia lasu – podstawa działalności nadleśnictwa

To kluczowy dokument określający zasady gospodarki leśnej i podstawa naszego działania. Opracowany **na 10 lat**. Obejmuje całe nadleśnictwo, ale indywidualne planowanie dotyczy wydzieleń, czyli kilkuhektarowych, jednolitych fragmentów lasu. Takich wydzieleń jest w naszym nadleśnictwie 2635.

Plan wykonali specjaliści spoza Lasów Państwowych. Zatwierdził Minister Klimatu i Środowiska.

Plan zawiera opis i ocenę stanu lasu oraz cele, zadania i metody prowadzenia gospodarki leśnej. Proces jego tworzenia i zatwierdzania jest precyzyjnie uregulowany i angażuje różne podmioty oraz społeczeństwo.

W jakim celu wykonujemy plan?

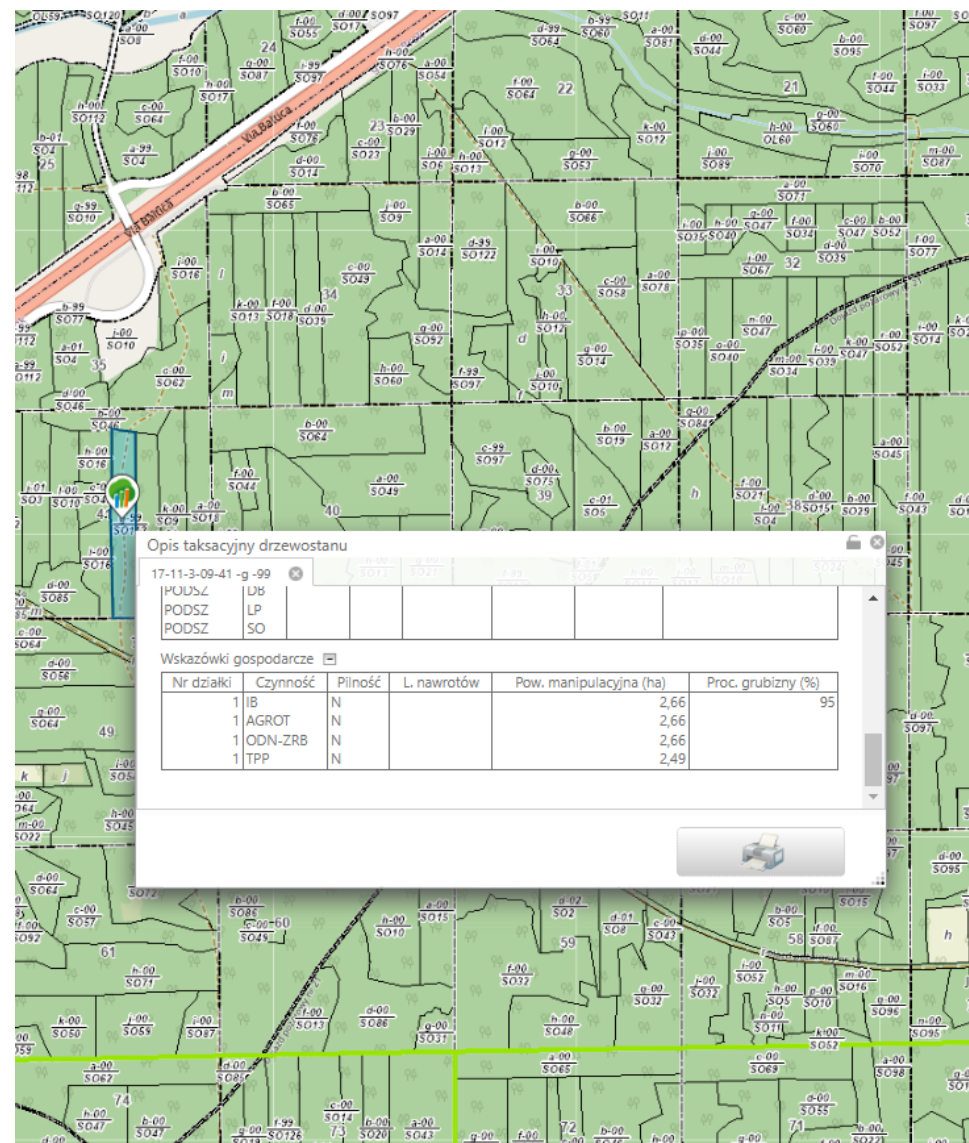
- **Zrównoważone zarządzanie lasami** – zapewnienie równowagi między ochroną przyrody a użytkowaniem lasów
- **Ochrona ekosystemów leśnych** – uwzględnienie obszarów chronionych i działań na rzecz bioróżnorodności
- **Planowanie pozyskania drewna** – określenie, ile drewna można pozyskać, bez naruszania stabilności lasów
- **Dostosowanie gospodarki leśnej do warunków środowiskowych** – uwzględnienie klimatu, gleby i zasobów wodnych

Plan dostępny dla każdego

- **Działamy transparentnie.** Dlatego przy tworzeniu planu odbywają się konsultacje społeczne. Gotowy plan podlega strategicznej ocenie oddziaływania na środowisku i jest opiniowany przez RDOŚ, IOŚ
- **Każdy ma wgląd do planu.** Plan urządzenia lasu umieszczamy w internetowym BIP. Do pobrania udostępniamy opis nadleśnictwa (elaborat) i program ochrony przyrody
<https://www.gov.pl/web/nadlesnictwo-miechow/plan-urzadzania-lasu2>
- **Sprawdź, co zaplanowaliśmy w znanym Ci fragmencie lasu.** Treść planu trafia także do Banku Danych o Lasach (bdl.lasy.gov.pl). Tutaj każdy może zapoznać się z charakterystyką wybranego wydzielenia leśnego i sprawdzić, jakie prace będziemy prowadzić w tym fragmencie lasu



Bank Danych
o Lasach



Jak powstaje plan? Lokalny zespół współpracy

- szczególnie istotne na etapie przygotowywania planu – „Lokalny zespół współpracy” czyli dialog z lokalnymi społecznościami.





Rozmiar zadań zapisanych w planie urządzenia lasu

Aktualny Plan Urządzenia Lasu w Nadleśnictwie MIECHÓW
obowiązuje od roku 2023 i został opracowany na 10 lat -
na lata 2023 - 2032

etat miąższościowy użytków rębnych (m3)	482 264
etat powierzchniowy cięć w użytkowaniu przedrębnym (ha)	5 956,23
szacunkowe pozyskanie w użytkowaniu przedrębnym (m3)	300 500
projektowana powierzchnia zalesień i odnowień (ha)	1 096,15
projektowana powierzchni pielęgnowania lasu (ha)*	1 690,7

* - powierzchnia sumaryczna, może obejmować zabiegi wielokrotne, np. PIEL i CW na jednej powierzchni.



Część II

**Co się działo w nadleśnictwie –
- podsumowanie roku 2025**



Rozmiar zadań wykonanych w roku 2025 pozyskanie drewna

Pozyskanie drewna	Rębne	Przedrębne	Przygodne	Suma:
012 - Charsznica	5 557,72	1 785,18	45,46	7 388,36
012 - Koniusza	66,11	539,64	107,48	713,23
022 - Gołcza		1 372,48	122,68	1 495,16
022 - Igołomia-Wawrzeńczyce				
032 - Iwanowice	2 900,16	599,30	323,40	3 822,86
032 - Kozłów	3 993,92	1 180,86	110,14	5 284,92
035 - Nowe Brzesko Ob. wiej.				
042 - Pałecznicza				
045 - Książ Wielki Ob. wiej.	19 311,38	10 272,15	820,64	30 404,17
052 - Kocmyrzów-Luborzycza	719,43	513,35	452,61	1 685,39
054 - Miechów Miasto	4,70	2,55	0,00	7,25
055 - Miechów Ob. wiej.	2 491,36	1 131,97	146,21	3 769,54
055 - Proszowice Ob. wiej.			4,68	4,68
062 - Raclawice	1 854,53	2 924,43	258,89	5 037,85
062 - Radziemice			7,21	7,21
062 - Trzyciąż	6 338,86	4 331,19	655,86	11 325,91
072 - Słaboszów		147,53	94,32	241,85
082 - Michałowice	721,03		159,10	880,13
102 - Żarnowiec	124,84	365,82	2,08	492,74

Sortymenty	M	S	W	Suma:
012 - Charsznica	46,86	3 443,33	3 898,17	7 388,36
012 - Koniusza	32,08	581,96	99,19	713,23
022 - Gołcza	35,00	1 206,26	253,90	1 495,16
022 - Igołomia-Wawrzeńczyce				
032 - Iwanowice	123,98	2 081,07	1 617,81	3 822,86
032 - Kozłów	228,15	2 549,94	2 506,83	5 284,92
035 - Nowe Brzesko Ob. wiej.				
042 - Pałecznicza				
045 - Książ Wielki Ob. wiej.	1 818,72	16 410,25	12 175,20	30 404,17
052 - Kocmyrzów-Luborzycza	51,23	1 327,47	306,69	1 685,39
054 - Miechów Miasto		7,25		7,25
055 - Miechów Ob. wiej.	25,45	1 579,22	2 164,87	3 769,54
055 - Proszowice Ob. wiej.		4,68		4,68
062 - Raclawice	167,18	3 735,33	1 135,34	5 037,85
062 - Radziemice	6,75	0,46		7,21
062 - Trzyciąż	324,94	6 295,87	4 705,10	11 325,91
072 - Słaboszów	11,31	226,68	3,86	241,85
082 - Michałowice	7,65	585,43	287,05	880,13
102 - Żarnowiec	0,00	229,07	263,67	492,74



Rozmiar zadań wykonanych w roku 2025 pozyskanie drewna

105 - Skala Ob. wiej.	1 414,92	90,87	128,03	1 633,82
125 - Słomniki Ob. wiej.	4 554,32	4 614,15	707,31	9 875,78
132 - Sułoszowa				
172 - Zielonki				
Suma:	50 053,28	29 871,47	4 146,10	84 070,85

105 - Skala Ob. wiej.	214,55	825,73	593,54	1 633,82
125 - Słomniki Ob. wiej.	278,51	5 729,45	3 867,82	9 875,78
132 - Sułoszowa				
172 - Zielonki				
Suma:	3 372,36	46 819,45	33 879,04	84 070,85

DREWNO OPAŁOWE		pozyskanie (m3)	Cena średnia (zł)	Cena min. (zł)	Cena Max. (zł)
M2	gałęziówka	3 372,36	33,94	18,36	40



Partnerzy gospodarczy - ZAKŁADY USŁUG LEŚNYCH świadczące usługi częściowo lub całkowicie w roku 2025

Umowa	Data zawarcia	Data realizacji	WYKONAWCA (ZAKŁAD USŁUG LEŚNYCH)	ORGANIZACJA (w przypadku KONSORCJUM Lider/członkowie, w przypadku FIRMY - Wykonawca/Podwykonawcy)	Zrealizowana wartość umowy	Pakiety	Gminy w zasięgu działania ZUL
SA.271.4.15.24	2024-12-23	2025-12-31	GRZEGORZ DĄBEK Zakład Usług Leśnych	Wykonawca - GRZEGORZ DĄBEK Zakład Usług Leśnych	1 247 507,9	06	022 - Gołcza, 032 - Iwanowice, 054 - Miechów Miasto, 055 - Miechów Ob. wiej., 125 - Słomniki Ob. wiej.
SA.271.4.16.24	2024-12-23	2025-12-31	IDEA FOREST SP. Z O.O.	Wykonawca - IDEA FOREST SP. Z O.O.	1 514 957,87	02	032 - Kozłów, 045 - Książ Wielki Ob. wiej., 102 - Żarnowiec
SA.271.4.17.24	2024-12-23	2025-12-31	IDEA FOREST SP. Z O.O.	Wykonawca - IDEA FOREST SP. Z O.O.	2 042 934,58	03	045 - Książ Wielki Ob. wiej.
SA.271.4.18.24	2024-12-30	2025-12-31	PRZEDS.USŁ.LEŚNYCH I TRANSPOR. S.C. S.PRUSEK , T.SEWERYN	Wykonawca - PRZEDS.USŁ.LEŚNYCH I TRANSPOR. S.C. S.PRUSEK , T.SEWERYN	1 518 802,73	04	012 - Charsznica, 032 - Kozłów, 045 - Książ Wielki Ob. wiej.
SA.271.4.23.24	2024-12-30	2025-12-31	ADRIAN ROSA Zakład Usług Leśnych	Wykonawca - ADRIAN ROSA Zakład Usług Leśnych	324 678,35	09	055 - Miechów Ob. wiej.
SA.271.4.25.24	2024-12-30	2025-12-31	KANWA KALEMBA DOMINIKA	Wykonawca - KANWA KALEMBA DOMINIKA	49 130,9	11	
SA.271.4.19.24	2024-12-31	2025-12-31	ZAKŁAD USŁUG LEŚNYCH Piotr Górski	Wykonawca - ZAKŁAD USŁUG LEŚNYCH Piotr Górski	1 460 432,44	01	045 - Książ Wielki Ob. wiej., 055 - Miechów Ob. wiej., 072 - Słaboszów
SA.271.4.20.24	2024-12-31	2025-12-31	ZAKŁAD USŁUG LEŚNYCH Piotr Górski	Wykonawca - ZAKŁAD USŁUG LEŚNYCH Piotr Górski	1 398 258,11	05	042 - Pałecznicza, 055 - Miechów Ob. wiej., 055 - Proszowice Ob. wiej., 062 - Raclawice, 062 - Radziemice
SA.271.4.21.24	2024-12-31	2025-12-31	USŁUGI LEŚNE MARIUSZ JAWOREK	Wykonawca - USŁUGI LEŚNE MARIUSZ JAWOREK	1 227 853,01	07	022 - Gołcza, 062 - Trzyciąż
SA.271.4.22.24	2024-12-31	2025-12-31	ZAKŁAD USŁUG LEŚNYCH Piotr Górski	Wykonawca - ZAKŁAD USŁUG LEŚNYCH Piotr Górski	1 570 959,91	08	022 - Gołcza, 032 - Iwanowice, 062 - Trzyciąż, 105 - Skala Ob. wiej.
SA.271.4.24.24	2024-12-31	2025-12-31	USŁUGI LEŚNE MARIUSZ JAWOREK	Wykonawca - USŁUGI LEŚNE MARIUSZ JAWOREK	1 427 727,7	10	012 - Koniusza, 032 - Iwanowice, 052 - Kocmyrzów-Luborzycza 055 - Proszowice Ob. wiej., 082 - Michałowice, 125 - Słomniki Ob. wiej.



Kierunek	Kierunek - nazwa	ilość (m3)	Wartość (zł)	Liczba firm/klientów (dla kierunku 17 - liczba wystawionych asygnat)
10	dostawy do jednostek własnej RDLP	66,93	4 283,51	1
12	dostawy do jednostek innych RDLP	12,55	811,23	1
13	sprzedaż na umowy do klientów krajowych	73 840,74	21 696 398,23	193
14	rozchód na deputaty	494,94	90 277,27	
16	rozchód na własne potrzeby	483,26	34 117,30	
17	sprzedaż na podst.cennika sprzed.detail.	13 307,51	2 573 086,18	1 937
19	dostawa wewnątrzspółnotowa	157,27	106 132,97	2



Rozmiar zadań wykonanych w roku 2025 - hodowla lasu

HODOWLA LASU	Odnowienia	Pielęgnowanie upraw	Czyszczenia	Trzebieże	Suma:
	HA	HA	HA	HA	HA
012 - Charsznica	0,74	4,85	6,40	34,07	46,06
012 - Koniusza		4,88	4,58	9,53	18,99
022 - Golcza	2,64	36,92	3,45	31,82	74,83
022 - Igołomia-Wawrzeńczyce					
032 - Iwanowice		7,17	7,96	4,47	19,60
032 - Kozłów	3,14	17,69	13,71	28,47	63,01
035 - Nowe Brzesko Ob. wiej.					
042 - Palecznica		3,34			3,34
045 - Książ Wielki Ob. wiej.	34,85	167,23	56,80	213,61	472,49
052 - Kocmyrzów-Luborzyca	1,03	14,19	11,85	9,30	36,37
054 - Miechów Miasto					
055 - Miechów Ob. wiej.	2,30	30,14	18,76	23,47	74,67
055 - Proszowice Ob. wiej.		2,85	1,77	0,00	4,62
062 - Raclawice	12,29	60,98	12,13	68,17	153,57
062 - Radziemice		0,80		0,00	0,80
062 - Trzyciąż	12,48	64,39	38,87	86,29	202,03
072 - Słaboszów	3,90	2,95	7,70	5,53	20,08
082 - Michałowice		2,56	2,01		4,57
102 - Żarnowiec		9,93	2,08	8,00	20,01
105 - Skala Ob. wiej.	5,41	24,51	6,04	2,00	37,96
125 - Słomniki Ob. wiej.	3,94	47,24	30,70	77,25	159,13
132 - Sułoszowa					
172 - Zielonki					
Suma:	82,72	502,62	224,81	601,98	1 412,13



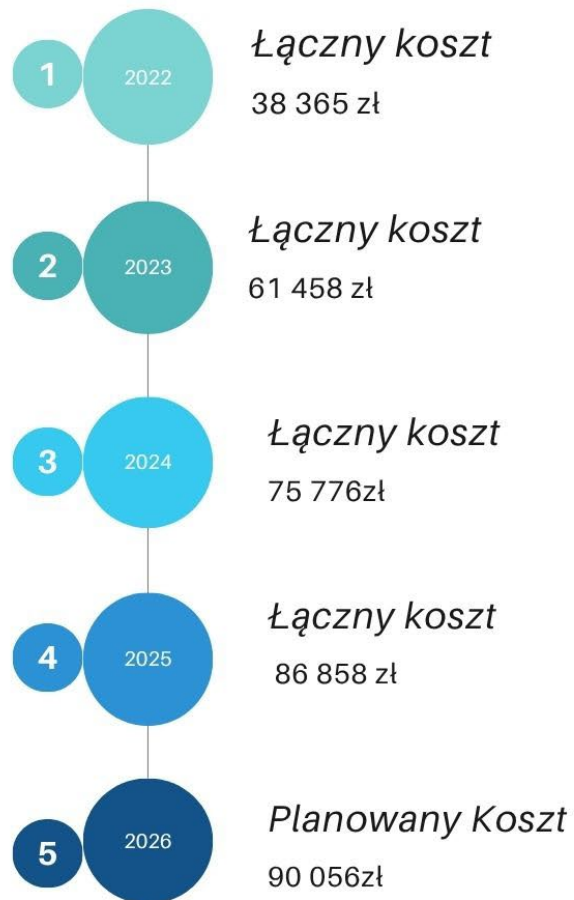
Rozmiar zadań wykonanych w roku 2025 - ochrona lasu

	Ochrona przed zwierzyną	Ograniczenie liczebn.szkodliwych owadów	Ograniczenie liczebn.szkodliwych owadów	Pozostałe zabiegi z zakresu ochrony lasu	Zbiór materiałów prognostycznych
				O-SMIECI	
	HA	HA	SZT	M3	SZT
OCHRONA LASU					
012 - Charsznica	1,39				
012 - Koniusza	0,67				
022 - Golcza	9,18				5,00
022 - Igołomia-Wawrzeńczyce					
032 - Iwanowice	2,20				27,00
032 - Kozłów	8,27				
035 - Nowe Brzesko Ob. wiej.					
042 - Patecznica	1,17				
045 - Książ Wielki Ob. wiej.	108,22	400,00			1,00
052 - Kocmyrzów-Luborzycza	1,70				
054 - Miechów Miasto					
055 - Miechów Ob. wiej.	7,32				
055 - Proszowice Ob. wiej.	0,57				
062 - Raclawice	26,27				
062 - Radziemice	0,27				
062 - Trzyciąż	22,63				5,00
072 - Słaboszów	5,80				
082 - Michałowice					
102 - Żarnowiec	1,78				
105 - Skąła Ob. wiej.	9,66				
125 - Słomniki Ob. wiej.	23,89				2,00
132 - Sułoszowa					
172 - Zielonki					
	1,00	20,00	4,00	254,00	20,00
Suma:	231,99	420,00	4,00	254,00	60,00

Koszty związane z sprzątaniami i wywozem śmieci z terenów leśnych

lata 2022-2025

Koszt Łączny
262 457 zł





Rozmiar zadań wykonanych w roku 2025

ochrona przyrody

GMINA	Adres leśny	MPK	Grupa czynności	Grupa czynności - nazwa	jm	ilość	Formy Ochrony Przyrody
032 - Kozłów	03-14-1-04-145 -f -00	2582	OP-NA2000	obszary NATURA 2000-wyk. dział	HA	2,51	obszar chronionego krajobrazu - Wyżyny Miechowskiej, obszar Natura 2000 - Biała Góra, rezerwat przyrody - Biała Góra
045 - Książ Wielki Ob. wiej.	03-14-1-02-27 -g -00	2582	OP-NA2000	obszary NATURA 2000-wyk. dział	HA	5,50	obszar chronionego krajobrazu - Wyżyny Miechowskiej, obszar Natura 2000 - Kwiatówka, rezerwat przyrody - Kwiatówka
062 - Raclawice	03-14-1-05-161 -f -00	2582	OP-NA2000	obszary NATURA 2000-wyk. dział	HA	0,73	obszar chronionego krajobrazu - Wyżyny Miechowskiej, obszar Natura 2000 - Wały, rezerwat przyrody - Wały
062 - Raclawice	03-14-1-05-167 -d -00	2582	OP-NA2000	obszary NATURA 2000-wyk. dział	HA	0,59	obszar chronionego krajobrazu - Wyżyny Miechowskiej, obszar Natura 2000 - Opalonki, rezerwat przyrody - Opalonki
062 - Raclawice	03-14-1-05-170 -f -00	2582	OP-NA2000	obszary NATURA 2000-wyk. dział	HA	0,65	obszar chronionego krajobrazu - Wyżyny Miechowskiej, obszar Natura 2000 - Dąbie, rezerwat przyrody - Dąbie
062 - Raclawice	03-14-1-05-180 -c -00	2582	OP-NA2000	obszary NATURA 2000-wyk. dział	HA	1,50	obszar chronionego krajobrazu - Wyżyny Miechowskiej, obszar Natura 2000 - Sterczów-Ścianka, rezerwat przyrody - Sterczów-Ścianka

REZERWATY PRZYRODY

Rezerwaty Stepowe 21,29 ha

- Biała Góra, powierzchnia 10,46 ha, lokalizacja L-ctwo Tunel Gmina Kozłów
- Sterczów-Ścianka, powierzchnia 6,30 ha, lokalizacja L-ctwo Klonów Gmina Raclawice
- Opalonki, powierzchnia 2,42 ha, lokalizacja L-ctwo Klonów Gmina Raclawice
- Dąbie, powierzchnia 2,11 ha, lokalizacja L-ctwo Klonów Gmina Raclawice

Rezerwaty Florystyczne 18,41 ha

- Wały, powierzchnia 5,81 ha, lokalizacja L-ctwo Klonów, Gmina Raclawice
- Michałowice, powierzchnia 12,60 ha, lokalizacja L-ctwo Trzyciąż Gmina Trzyciąż

Rezerwaty Leśne 80,72 ha

- Kępie na Wyżynie Miechowskiej, powierzchnia 45,08 ha, lokalizacja L-ctwo Tunel Gmina Kozłów
- Kwiatówka, powierzchnia 11,18 ha, lokalizacja L-ctwo Chrusty Gmina Książ Wielki
- Żłota Góra, powierzchnia 4,16 ha, lokalizacja L-ctwo Sosnówka Gmina Miechów
- Lipny Dół, powierzchnia 20,30 ha, lokalizacja L-ctwo Chrusty Gmina Książ Wielki



FOT. R.Michałowski

Ochrona przyrody



OBSZARY NATURA 2000



Lp.	Nazwa obszaru	Pow. (ha) wg SDF	Pow. (ha) obszaru na gruntach zarządzanych przez N-ctwo Miechów
1	Biała Góra PLH120061	12,89	13,1
2	Dąbie PLH120064	3,99	4,29
3	Dolina Górnej Mierzawy PLH260017	912,44	25,9
4	Dolina Prądnika PLH120004	2155,85	0,09
5	Kępie na Wyżynie Miechowskiej PLH120070	54,84	55,18
6	Kwiatówka PLH120056	47,02	48,45
7	Michałowiec PLH120011	20,35	20,18
8	Opalonki PLH120071	2,42	2,42
9	Sterczów-Ścianka PLH120015	10,78	10,38
10	Wały PLH120017	9,25	5,67
11	Giebułtów PLH120051	6,38	1,78
Razem (ha):		3236,21	187,44



Ochrona przyrody

Realizowane projekty z zakresu ochrony przyrody

Tytuł projektu:

Razem dla natury – ochrona gatunków i siedlisk na terenach cennych przyrodniczo

Planowany okres realizacji:

2024-2029

Cel projektu:

poprawa stanu ochrony siedlisk przyrodniczych oraz gatunków roślin i zwierząt, występujących na obszarach Natura 2000 i w rezerwach przyrody, leżących na gruntach zarządzanych przez Lasy Państwowe i parki narodowe.

Planowana wartość projektu:

Całkowity koszt realizacji projektu oraz wysokość wydatków kwalifikowalnych: ok. 58,8 mln PLN
Wartość dofinansowania: 50 mln PLN (85%)



Rzeczpospolita
Polska

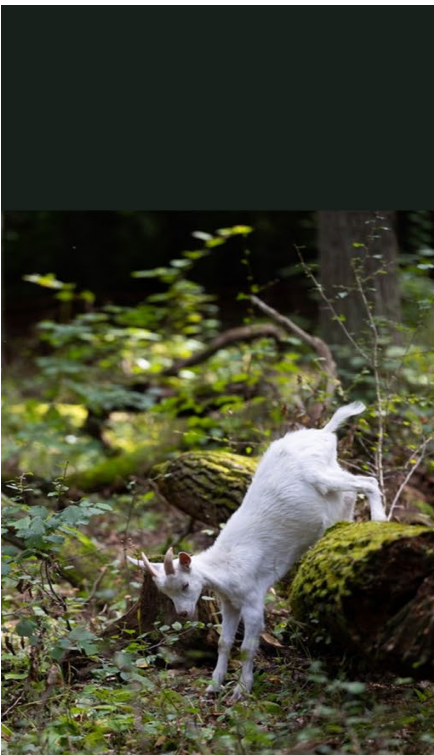
Dofinansowane przez
Unię Europejską



Lasy Państwowe

Planowane prace w Nadleśnictwie Miechów realizowane w ramach projektu

Razem dla natury – ochrona gatunków i siedlisk na terenach cennych przyrodniczo lata 2024-2028



COROCZNY EKSTENSYWNY WYPAS OWIEC I KÓZ WRAZ Z KOSZENIEM NIEDOJADÓW ORAZ JEDNOROCZNYCH PĘDÓW ODROŚLOWYCH DRZEW I KRZEWÓW

Lp.	Nazwa obszaru Natura 2000	Przedmiot ochrony	Planowana powierzchnia zabiegu
1	Biała Góra PLH120061	6210 Murawy Kserotermiczne	2,51
2	Dąbie PLH120064	6211 Murawy Kserotermiczne	0,65
3	Kwiatówka PLH120056	9110 Ciepłolubne Dąbrowy	5,5
4	Kwiatówka PLH120056	9110 Ciepłolubne Dąbrowy	10,26
5	Opalonki PLH120071	6211 Murawy Kserotermiczne	0,59
6	Sterczów-Ścianka PLH120015	6212 Murawy Kserotermiczne	1,5
7	Wały PLH120017	6213 Murawy Kserotermiczne, 5130 zarośla jałowca na murawach nawapiennych 2249 dziewięsił popłocholistny	0,73
Razem:			21,74



Ochrona przyrody

Planowane prace w Nadleśnictwie Miechów realizowane w ramach projektu

Razem dla natury – ochrona gatunków i siedlisk na terenach cennych przyrodniczo lata 2024-2028



DWUKROTNY ZABIEG KSZTAŁTOWANIA WARUNKÓW ŚWIETLNYCH- ODKRZACZANIE USUWANIE KRZEWÓW I PODRÓSTÓW DRZEW POKRYCIE 30% WRAZ Z WYNIESIENIEM POZA PŁATY ŚWIETLISTEJ DĄBROWY

Lp.	Nazwa obszaru Natura 2000	Przedmiot ochrony	Planowana powierzchnia zabiegu
1	Kwiatówka PLH120056	9110 Cieptolubne Dąbrowy	15,76





Rozmiar zadań wykonanych w roku 2025 - ochrona przyrody

	Ochrona różnorodności biologicznej	Ochrona różnorodności biologicznej	Ochr.rezerw.i innych obszar obj.ochr.pra
	2581	2581	2582
	KG	SZT	HA
OCHRONA LASU			
012 - Charsznica			
012 - Koniusza			
022 - Gołcza			
022 - Igołomia-Wawrzeńczyce			
032 - Iwanowice			
032 - Kozłów			2,51
035 - Nowe Brzesko Ob. wiej.			
042 - Pałecznica			
045 - Książ Wielki Ob. wiej.			5,50
052 - Kocmyrzów-Luborzycza			
054 - Miechów Miasto			
055 - Miechów Ob. wiej.			
055 - Proszowice Ob. wiej.			
062 - Raclawice			3,47
062 - Radziemice			
062 - Trzyciąż			
072 - Słaboszów			
082 - Michałowice			
102 - Żarnowiec			
105 - Skała Ob. wiej.			
125 - Słomniki Ob. wiej.			
132 - Sułoszowa			
172 - Zielonki			
dokarmianie ptaków, wieszanie i konserwacja budek	725,00	498,00	10,26
Suma:	725,00	498,00	21,74



Dokonane zmiany	Podstawa prawna	Gmina	Suma
<input type="checkbox"/> Inne	<input type="checkbox"/> przepisy tzw. "specustaw"	Książ Wielki	-1,8830
		Słomniki	-1,2358
	przepisy tzw. "specustaw" Suma		-3,1188
	<input type="checkbox"/> Ustalenie granic, aktualizacja powierzchni	Iwanowice	0,0009
		Książ Wielki	0,0037
		Słaboszów	0,0249
	Ustalenie granic, aktualizacja powierzchni Suma		0,0295
Inne Suma			-3,0893
<input type="checkbox"/> Przejęcie gruntów od Wojewodów i Starostw	<input type="checkbox"/> Art. 74 Ustawy o lasach	Gołcza	0,0200
		Książ Wielki	4,3491
		Miechów	1,0929
		Racławice	0,4470
		Słaboszów	1,2410
	Art. 74 Ustawy o lasach Suma		7,1500
Przejęcie gruntów od Wojewodów i Starostw Suma			7,1500
<input type="checkbox"/> Zakup gruntów	<input type="checkbox"/> Art. 37 Ustawy o lasach	Racławice	1,7820
		Radziemice	2,7350
	Art. 37 Ustawy o lasach Suma		4,5170
Zakup gruntów Suma			4,5170
Suma końcowa			8,5777



Gospodarowanie gruntami

Nadleśnictwo Miechów jest zainteresowane zakupem lasów oraz gruntów przeznaczonych do zalesienia

Właściciele gruntów zainteresowani zbyciem nieruchomości prosimy o złożenie stosownego wniosku.

Osoby zainteresowane sprzedażą lasu/gruntu przeznaczonego do zalesienia proszone są o kontakt z Nadleśnictwem Miechów pod nr tel. 41 382 50 00 e-mail:

miechow@krakow.lasy.gov.pl

Więcej informacji pod linkiem:

https://miechow.krakow.lasy.gov.pl/aktualnosci/-/asset_publisher/1M8a/content/zakup-lasow-i-gruntow-do-zalesi-1

Działania na rzecz społeczności lokalnych

- zrealizowane inwestycje w zakresie infrastruktury turystycznej, rekreacyjnej

Koszty utrzymania turystycznego na terenie Nadleśnictwa Miechów

lata 2021-2024 **Łączny Koszt 91 297zł**



Działania na rzecz społeczności lokalnych



DZIEWIĘĆ
Pieszycy i rowerowych szlaków na terenach leśnych Gminy: Trzyciąż, Skąła, Kocmyrzów-Luborzyca



TRZY
miejsca odpoczynku i postoju pojazdów Gminy Książ Wielki, Raclawice



CZTERY
ścieżki nordic walking Gminy: Kocmyrzów-Luborzyca, Gmina Iwanowice



DWA OBSZARY
Zanocuj w lesie Gminy Charsznica, Miechów, Książ Wielki



DWA
miejsca ogniskowe Gminy Książ Wielki, Kocmyrzów-Luborzyca

OBIEKTY TURYSTYCZNE NA TERENIE NADLEŚNICTWA MIECHÓW

Działania na rzecz społeczności lokalnych

OBIEKTY EDUKACYJNE

1 Izba Leśna

Obiekt w pełni sfinansowany został z pieniędzy Nadleśnictwa Miechów, znajduje się w Miechowie przy siedzibie Nadleśnictwa, funkcjonuje od 2017 roku. Gmina Miechów



2 Zielona Klasa "Leśnictwo Chrusty"

Obiekt w pełni sfinansowany został z pieniędzy Nadleśnictwa Miechów. W 2024 obiekt został odremontowany, wykonano nowe wiaty z ławostołami, palenisko, zrewitalizowano tablice edukacyjne oraz w odpowiedni sposób zabezpieczono miejsce. Gmina Książ Wielki



3 Zielona Klasa "Leśnictwo Goszcza"

Obiekt w pełni sfinansowany został z pieniędzy Nadleśnictwa Miechów. W 2024 na obiekcie wykonano nowe wiaty z ławostołami, remont paleniska oraz zrewitalizowano tablic edukacyjnych. Gmina Kocmyrzów-Luborzycza



4 Ścieżka edukacyjna "Zostań pomocnikiem Leśnika"

Ścieżka Samoobsługowa, zlokalizowana w leśnictwie Goszcza. Powstała w ramach projektu, który skierowany jest do dzieci i młodzieży szkolnej, prezentuje specyfikę pracy leśnika, pomaga w zrozumieniu zagadnień związanych z gospodarką leśną oraz przybliżyć tajemnice lasu. Realizacja przygotowanych zadań wymaga pomocy osoby dorosłej. Gmina Kocmyrzów-Luborzycza



5 Ścieżka Przyrodniczo-Historyczna Narama

Obiekt powstał w roku 2023, we współpracy Nadleśnictwa Miechów, Fundacji NOVIST, Gminy Iwanowice, wszystkie organizacje partycypowały w kosztach przedsięwzięcia. Gmina Iwanowice.

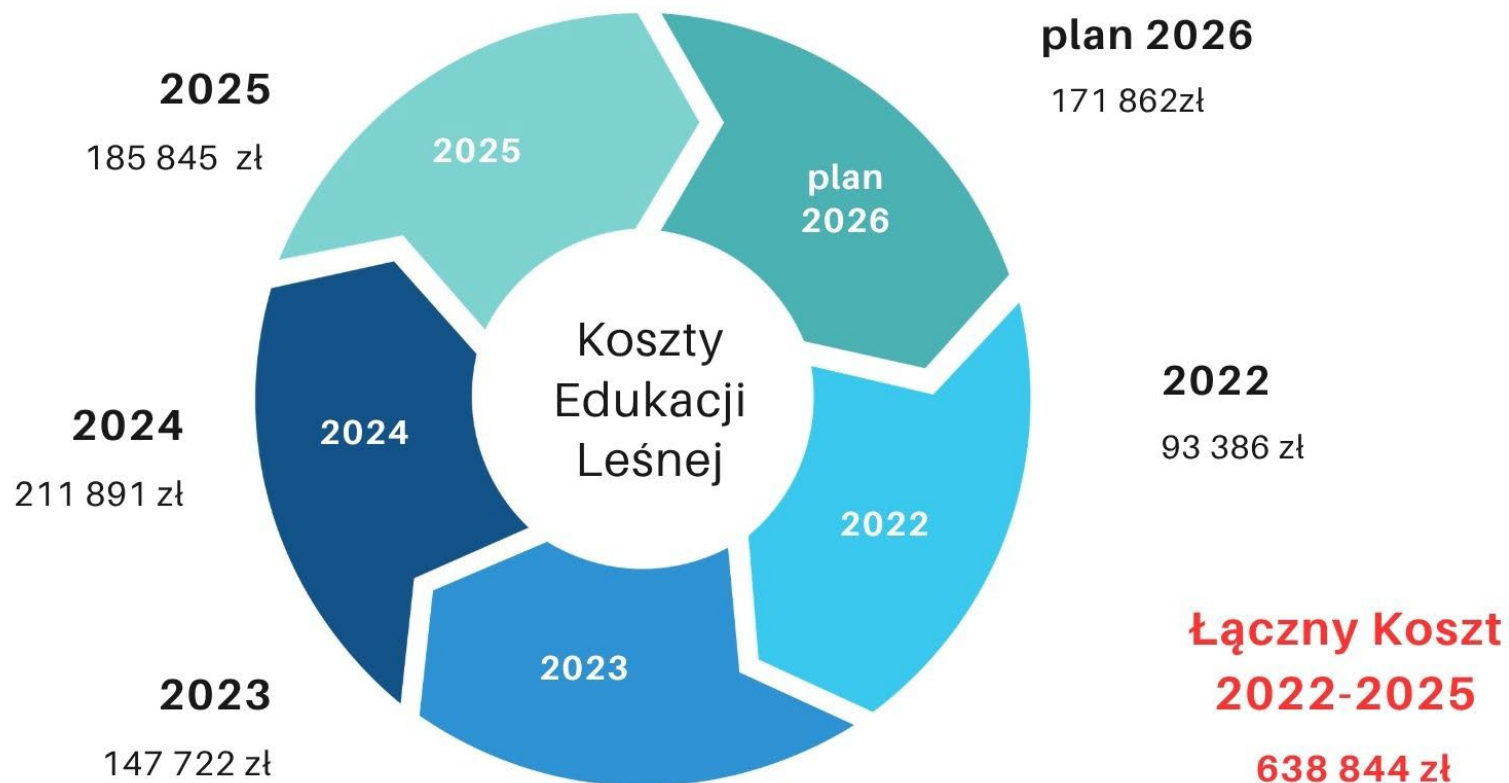


6 Ścieżka Edukacyjna Przy siedzibie Nadleśnictwa

Obiekt w pełni sfinansowany został z pieniędzy Nadleśnictwa Miechów, znajduje się w Miechowie przy siedzibie Nadleśnictwa Miechów i funkcjonuje od 2017 roku. W roku 2025 wykonano remont tablic edukacyjnych natomiast w roku 2025 przewidziano prace modernizacyjne pozostałej infrastruktury. Gmina Miechów

Działania na rzecz społeczności lokalnych

Łączne koszty poniesione na Edukację Leśną w latach 2022-2026



Wydarzenia edukacyjno turystyczne

- Zajęcia edukacyjne dla szkół, przedszkoli, stowarzyszeń, harcerzy, Uniwersytetów III wieku, placówek PSONI
- Cykle zajęć edukacyjnych opartych na spacerach z Leśnikiem
- wydarzenia edukacyjne dla firm i samorządów “zrozum las poznaj gospodarza”
- Wystawianie stoiska edukacyjnego podczas wydarzeń plenerowych np: “Święto Storczyka na Wyżynie Miechowskiej”
- Udział w imprezach o charakterze sportowych “Miechowski Bieg Niepodległości”, MłynTrail Maraton, Niebieski Bieg Świadomości Autyzmu
- Konkursy przyrodnicze np: “Mój przyjaciel Las” organizowany przez SP w Antolce



2022

78 zajęć edukacyjnych (25“zielone Klasy”, 43 Izba Leśna, 10 Spotkania w placówce) w zajęciach uczestniczyło 4 008 osób

2023

68 zajęć edukacyjnych (22“zielone Klasy”, 37 Izba Leśna, 9 Spotkania w placówce) w zajęciach uczestniczyło 2 677osób

2024

66 zajęć edukacyjnych (33“zielone Klasy”, 18 Izba Leśna, 7 Spotkania w placówce) w zajęciach uczestniczyło 2 859 osób

2025

57 zajęć edukacyjnych (29“zielone Klasy”, 10 Izba Leśna, 15 Spotkania w placówce) w zajęciach uczestniczyło 2 334 osoby

Ilość zajęć i liczba uczestników na powyższej osi czasu nie uwzględnia wydarzeń plenerowych



Finanse

KOSZTY	Koszt własny (zł)
RAZEM	24 852 413,77
Pozyskanie i zrywka drewna	9 659 632,05

PRZYCHODY	Przychód (zł)
RAZEM	25 712 481,81
Sprzedaż drewna	24 380 706,85

WYKORZYSTANIE ŚRODKÓW FUNDUSZU LEŚNEGO		
Źródło finansowania	Zadanie	Koszt (zł)
		0



Finanse - PODATKI LOKALNE

221	Rozrachunki z tytułu podatku leśnego	626 044,00
2210000	URZĄD GMINY-SUŁOZOWA	12,00
2210080	URZĄD GMINY TRZYCIAZ	80 750,00
2210080	URZĄD MIASTA SKAŁA	30 424,00
2210080	URZĄD GMINY KONIUSZA	6 097,00
2210080	URZĄD GMINY SŁABOSZÓW	12 726,00
2210080	URZĄD GMINY GOŁCZA	28 771,00
2210080	URZĄD MIASTA I GMINY MIECHÓW	29 981,00
2210080	URZĄD GMINY KOZMYRZÓW	21 491,00
2210080	URZĄD GMINY ZARNOWIEC	8 832,00
2210081	URZĄD GMINY IWANOWICE	15 567,00
2210081	URZĄD MIASTA SŁOMNIKI	52 557,00
2210081	URZĄD GMINY KOZŁÓW	45 885,00
2210081	URZĄD GMINY Książ Wielki	198 233,00
2210081	URZĄD GMINY ZIELONKI	
2210081	URZĄD GMINY Raclawice	57 925,00
2210081	URZĄD GMINY Charsznica	21 874,00
2210100	URZĄD GMINY MICHAŁOWICE	6 772,00
2210100	URZĄD GMINY PROSZOWICE	4 078,00
2210101	URZĄD GMINY PAECZNICA	1 206,00
2210101	URZĄD GMINY RADZIEMICE	1 867,00
2210136	URZĄD GMINY GOICZA	
2210136	URZĄD GMINY KOZMYRZOW	
2210136	URZĄD GMINY IWANOWICE	
2210137	URZĄD MIASTA SIOMNIKI	
2210137	URZĄD GMINY KOZIÓW	
2210137	URZĄD GMINY RACIĄWICE	
2210303	URZĄD GMINY IGOŁOMNIA WAWRZEŃC	153,00
2210303	URZĄD GMINY NOWE BRZESKO	843,00



Finanse - PODATKI LOKALNE

224	Rozrachunki z tytułu podatku od nieruchomości	11 279,00
2240000	URZĄD GMINY MICHAŁOWICE	40,00
2240077	"NEW TECHNOLOGY POLAND" spółka z o.o canon	
2240080	URZĄD GMINY TRZYCIAZ	1 095,00
2240080	URZĄD MIASTA SKAŁA	172,00
2240080	URZĄD GMINY KONIUSZA	
2240080	URZĄD GMINY SŁABOSZÓW	
2240080	URZĄD GMINY GOŁCZA	2,00
2240080	URZĄD MIASTA I GMINY MIECHÓW	7 695,00
2240080	URZĄD GMINY KOZMYRZÓW	
2240080	URZĄD GMINY ZARNOWIEC	
2240081	URZĄD GMINY IWANOWICE	243,00
2240081	URZĄD MIASTA SŁOMNIKI	838,00
2240081	URZĄD GMINY KOZŁÓW	121,00
2240081	URZĄD GMINY Książ Wielki	968,00
2240081	URZĄD GMINY	
2240081	URZĄD GMINY RACŁAWICE	105,00
2240081	URZĄD GMINY Charsznica	
2240136	URZĄD MIASTA SKAŁA	
2240136	URZĄD GMINY GOŁCZA	
2240136	URZĄD GMINY KOZMYRZÓW	
2240136	URZĄD GMINY IWANOWICE	
2240137	URZĄD MIASTA SŁOMNIKI	
2240137	URZĄD GMINY KOZŁÓW	
2240137	URZĄD GMINY RACŁAWICE	



Finanse - PODATKI LOKALNE

229	Rozrachunki z tytułu podatku rolnego	7 502,00
2290080	URZAD GMINY TRZYCIAZ	293,00
2290080	URZAD MIASTA SKAŁA	874,00
2290080	URZAD GMINY KONIUSZA	
2290080	URZAD GMINY SŁABOSZÓW	155,00
2290080	URZAD GMINY GOŁCZA	248,00
2290080	URZAD MIASTA I GMINY MIECHÓW	481,00
2290080	URZAD GMINY KOCMYRZÓW	34,00
2290080	URZAD GMINY ZARNOWIEC	19,00
2290081	URZAD GMINY IWANOWICE	697,00
2290081	URZAD MIASTA SŁOMNIKI	1 182,00
2290081	URZĄD GMINY KOZŁÓW	793,00
2290081	URZAD GMINY Książ Wielki	1 306,00
2290081	URZAD GMINY	
2290081	URZAD GMINY Raclawice	879,00
2290081	URZAD GMINY Charsznica	37,00
2290100	URZĄD GMINY MICHAŁOWICE	3,00
2290100	URZĄD GMINY PROSZOWICE	15,00
2290101	URZĄD GMINY PAŁECCZNICA	
2290101	URZĄD GMINY RADZIEMICE	486,00
2290303	URZĄD GMINY IGOŁOMNIA WAWRZEŃC	



Zagrożenia i przeciwdziałanie zagrożeniom

informacja o rozmiarze pozyskania sanitarne					liczba i powierzchnia pożarów			pozostałe zagrożenia - Kornik ostrozębny i jemiola				Przebudowa drzewostanów		
GMINA	Rębnie sanitarne	Pozyskanie kłeszkowe	Pozyskanie Przygodne	Razem	GMINA	Liczba pożarów	Pow. pożarów (ha)	Straty finansowe (zł)	GMINA	IPSA (kornik ostrozębny)	JEMIOŁA (na podst. uwag w ROD)	JEMIOŁA (kod uszk. CCH)	PRZEBUDOWA DRZEWOSTANÓW	Suma:
													PBD-ODNRB HA	HA
012 - Charsznica			123,76	123,76	012 - Charsznica				012 - Charsznica				012 - Charsznica	
012 - Koniusza			51,55	51,55	012 - Koniusza				012 - Koniusza				012 - Koniusza	
022 - Gołcza			444,23	444,23	022 - Gołcza	1	0,01	1 000,00	022 - Gołcza				022 - Gołcza	
022 - Igołomia-Wawrzeńczyce					022 - Igołomia-Wawrzeńczyce				022 - Igołomia-Wawrzeńczyce				022 - Igołomia-Wawrzeńczyce	
032 - Iwanowice			9,56	9,56	032 - Iwanowice				032 - Iwanowice				032 - Iwanowice	
032 - Kozłów			157,26	157,26	032 - Kozłów				032 - Kozłów				032 - Kozłów	
035 - Nowe Brzesko Ob. wiej.					035 - Nowe Brzesko Ob. wiej.				035 - Nowe Brzesko Ob. wiej.				035 - Nowe Brzesko Ob. wiej.	
042 - Pałecznicza					042 - Pałecznicza				042 - Pałecznicza				042 - Pałecznicza	
045 - Książ Wielki Ob. wiej.			1772,92	1772,92	045 - Książ Wielki Ob. wiej.				045 - Książ Wielki Ob. wiej.				045 - Książ Wielki Ob. wiej.	
052 - Kocmyrzów-Luborzycza			479,11	479,11	052 - Kocmyrzów-Luborzycza				052 - Kocmyrzów-Luborzycza				052 - Kocmyrzów-Luborzycza	
054 - Miechów Miasto					054 - Miechów Miasto				054 - Miechów Miasto				054 - Miechów Miasto	
055 - Miechów Ob. wiej.			399,57	399,57	055 - Miechów Ob. wiej.				055 - Miechów Ob. wiej.				055 - Miechów Ob. wiej.	
055 - Proszowice Ob. wiej.			9,68	9,68	055 - Proszowice Ob. wiej.				055 - Proszowice Ob. wiej.				055 - Proszowice Ob. wiej.	
062 - Raclawice			425,77	425,77	062 - Raclawice				062 - Raclawice				062 - Raclawice	
062 - Radziemice			2,62	2,62	062 - Radziemice				062 - Radziemice				062 - Radziemice	
062 - Trzyciąż			766,39	766,39	062 - Trzyciąż				062 - Trzyciąż				062 - Trzyciąż	
072 - Słaboszów			18,93	18,93	072 - Słaboszów				072 - Słaboszów				072 - Słaboszów	
082 - Michałowice			29,6	29,6	082 - Michałowice				082 - Michałowice				082 - Michałowice	
102 - Żarnowiec			13,03	13,03	102 - Żarnowiec				102 - Żarnowiec				102 - Żarnowiec	
105 - Skąta Ob. wiej.			725,78	725,78	105 - Skąta Ob. wiej.				105 - Skąta Ob. wiej.				105 - Skąta Ob. wiej.	
125 - Słomniki Ob. wiej.			469,58	469,58	125 - Słomniki Ob. wiej.				125 - Słomniki Ob. wiej.				125 - Słomniki Ob. wiej.	2,09
132 - Sułoszowa					132 - Sułoszowa				132 - Sułoszowa				132 - Sułoszowa	
172 - Zielonki					172 - Zielonki				172 - Zielonki				172 - Zielonki	
GMINA			5899,34	5899,34	GMINA	1	0,01	1 000,00			0	0	Suma:	2,09
									GMINA		0	0		2,09



Zagrożenia i przeciwdziałanie zagrożeniom

stwierdzone zagrożenie ze strony patogenów drzew (ha)	DRZEWOSTANY, ABIOTYCZNE DO 20 LAT			DRZEWOSTANY, ABIOTYCZNE POWYŻEJ 20 LAT	DRZEWOSTANY, BEZKŁĘGOWCE			DRZEWOSTANY, KŁĘGOWCE	DRZEWOSTANY, PATOGENY DO 20 LAT	DRZEWOSTANY, PATOGENY POWYŻEJ 20 LAT		SZKODY OD ZWIERZYNY						Suma:	
	OBNIŻENIE POZIOMU WÓD, SUSZA	PODTOPIENIA I ZALANIA	ZMROŻENIA, ZWARZENIA	WIATR	CHRABĄSZCZOWATE (PEDRAKI)	OBIĄŁKA KOROWA	OBIĄŁKA PĘDOWA	GRYZONIE	MĄCZNIAK DĘBU	RDZA KORY WEJMUTKI	ZAMIERANIE PĘDÓW	BÓBR	DZIK	JELEŃ	ŁOŚ	SARNA	ZAJĄC		
012 - Charsznica																			
012 - Koniusza	0,93																	0,25	1,18
022 - Gołcza						1,15			2,07									2,21	5,43
022 - Igołomia-Wawrzeńczyce		0,10																	0,10
032 - Iwanowice																		0,05	0,05
032 - Kozłów					0,00													2,12	2,12
035 - Nowe Brzesko Ob. wiej.																			
042 - Pałecznica																		0,20	0,20
045 - Książ Wielki Ob. wiej.			13,53			3,30		6,94				1,40	14,91	3,30	3,27				46,65
052 - Kocmyrzów-Luborzycza	2,08																	0,25	2,33
054 - Miechów Miasto																			
055 - Miechów Ob. wiej.														4,40				0,55	4,95
055 - Proszowice Ob. wiej.																		0,30	0,30
062 - Radławice														3,32			1,43	0,07	4,82
062 - Radziemice			0,27															0,04	0,31
062 - Trzyciąż			0,58	1,00		4,00	8,00	0,37	44,05	0,85	2,00	0,60	1,60	0,60			12,36		76,01
072 - Słabosłów														1,60					1,60
082 - Michałowice																			
102 - Żarnowiec			2,00											2,00	1,34				5,34
105 - Skala Ob. wiej.			1,34	2,00							1,00						0,36		4,70
125 - Słomniki Ob. wiej.	3,66							0,99										4,35	9,00
132 - Sułoszowa																			
172 - Zielonki																			
Suma:	6,67	0,10	17,72	3,00	0,00	8,45	8,00	8,30	46,12	0,85	3,00	0,60	3,00	26,83	6,76	25,62	0,07	165,09	



BEZPIECZEŃSTWO LUDZI - NASZ PRIORYTET

Usuwanie Drzew Zagrożających Bezpieczeństwu

prace wyłącznie technikami arborystycznymi



Cel:

ochrona życia, zdrowia i mienia mieszkańców, użytkowników dróg i terenów rekreacyjnych oraz infrastruktury publicznej.



Zakres:

usuwanie drzew zagrożających bezpieczeństwu w miejscach niedostępnych dla sprzętu leśnego i pilarzy.



Metoda

techniki linowe (arborystyczne), wymagające specjalistycznych uprawnień i sprzętu, cięcia sekcyjne.



Skala Działań w 2025 roku



Liczba interwencji drzewa 52 szt.



Lokalizacja: drogi publiczne, infrastruktura energetyczna, bliskość domów mieszkalnych, infrastruktura kolejowa



Łączny koszt w 2025 roku:

45 300 zł netto

Plan rok 2026:

116 080 zł netto

Specyfika Nadleśnictwa - dlaczego to tak kosztowne?



Wiele kompleksów leśnych



Długa Granica polno-leśna



Liczna granica z innymi użytkami (zabudowa drogi, infrastruktura)



Praca wymagająca technologii linowych i doświadczonych specjalistów



Brak możliwości wykorzystania sprzętu leśnego do tradycyjnej ścinki drzew = wyższy koszt jednostkowy







To realna Inwestycja w Bezpieczeństwo Mieszkańców i Użytkowników Lasu.

DROGI PRZEJEZDNE - BEZPIECZNE KAŻDEGO DNIA

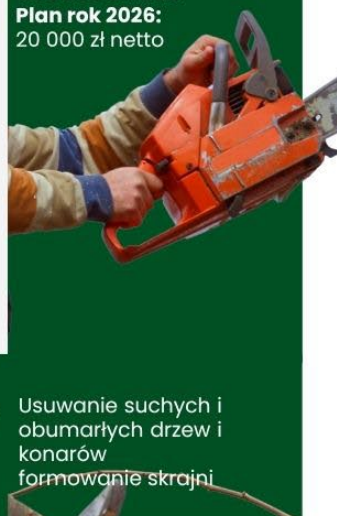
Pielęgnacja Skrajni Dróg Publicznych

Zapewniamy

-  bezpieczny przejazd pojazdów osobowych, transportu lokalnego i służb ratunkowych
-  widoczność i bezpieczeństwo uczestników ruchu drogowego
-  ochrona infrastruktury drogowej przed uszkodzeniami
-  współpraca z zarządnymi dróg zgodnie z kompetencjami.



Łączny koszt w 2025 roku:
ok 9 000 zł netto
Plan rok 2026:
20 000 zł netto



Jak Pracujemy ?

-  Przyniesienie Gałęzi i Konarów użycie zwyżki i pił na wysięgnikach
-  regularne przeglądy terenowe prowadzone przez personel leśnictw



Usuwanie suchych i obumarłych drzew i konarów
formowanie skrajni

Specyfika Nadleśnictwa

-  Wiele kompleksów leśnych
-  Długa Granica polno-leśna
-  Liczna granica z innymi użytkami (zabudowa drogi, infrastruktura)
-  Duża liczba dróg publicznych i dojazdów lokalnych
-  Różnorodność drzewostanów, wiek drzewostanów, zamieranie drzewostanów, żyzne siedlisko szybkie zarastanie skrajni.



Dbamy o to, aby każda droga w sąsiedztwie lasu była przejezdna i bezpieczna

TECHNOLOGIA W LESIE

DLA PRZYRODY, DLA LUDZI, DLA PRZYSZŁOŚCI

UŻYWAMY MASZYN WIELOOPERACYJNYCH - PRACUJEMY NOWOCZEŚNIE I ODPOWIEDZIALNIE

Nowoczesny sprzęt to nie tylko szybkość i efektywność, ale przede wszystkim dbałość o środowisko, bezpieczeństwo ludzi i zrównoważoną gospodarką leśną.



Bezpieczeństwo Pracy na Pierwszym Miejscu

Nowoczesne maszyny minimalizują ryzyko wypadków.



Lepsze Warunki Pracy

Ergonomia kabiny, mniej wysiłku, większa precyzja.



Bezpieczniej dla Każdego

Operator pracuje w bezpiecznej odległości od strefy zagrożenia



Technologia to nieodzowny element prac leśnych

Nowoczesny sprzęt jest konieczny do prowadzenia odpowiedzialnej i zrównoważonej gospodarki leśnej

Maszyny w Lesie – Dlaczego to takie ważne?



Przyspieszają Prace

Maszyny wielooperacyjne umożliwiają wykonanie prac w krótszym czasie niż tradycyjne metody



Skracają Presję na Środowisko

Szybkie i precyzyjne działania ogranicza czas ingerencji w siedlisko i zmniejsza uszkodzenie gleby



Umożliwiają pozyskanie masy w krótkim czasie

Większa wydajność sprzętu to sprawniejsze pozyskanie drewna szybsze uporządkowanie powierzchni.



Duża ilość ściętego drewna nie oznacza większej wycinki!

Widok dużej ilości drewna nie świadczy o większym pozyskaniu, ale o zintensyfikowaniu prac w krótkim czasie.



Pracujemy Nowoczesnymi maszynami wielooperacyjnymi

Harwester - precyzja działania w 2025 na terenie nadleśnictw pracowało 6 Harwesterów
LKT (ciągnik zrywkowy) - w 2025 na terenie nadleśnictw pracowało 6 LKT
Klembank - w 2025 na terenie nadleśnictw pracował 1 Klembank
Forwarder - mniejsze uszkodzeni drzewostanu w 2025 na terenie nadleśnictw pracowało 6 Forwarderów
Przyczepa i ciągnik leśny - w 2025 na terenie nadleśnictw pracowały 3 zestawy

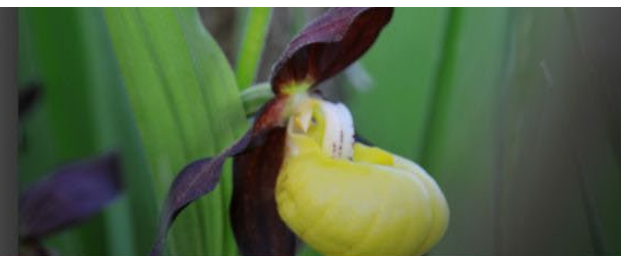
Gospodarujemy Dziś – z myślą o jutrze

Dbamy o trwałość i ciągłość lasu
Działam z zasadami zrównoważonego rozwoju
Dostosowujemy technologie do warunków gospodarczych i przyrodniczych
Łączymy nowoczesność z wiedzą i doświadczeniem
Tworzymy lasy odporne, zdrowe i pełne życia - dla przyszłych pokoleń

DZIAŁAMY DLA PRZYRODY

Każda Praca – Przemysłana, Odpowiedzialność, Oparta na wiedzy

Naszym priorytetem jest ochrona przyrody i bioróżnorodności.



Zanim rozpoczniemy prace w lesie – działamy odpowiedzialnie

Wizje terenowe w poszukiwaniu miejsc lęgowych i gatunków chronionych

Każdą powierzchnię przeznaczoną do prac leśnych sprawdzamy przed rozpoczęciem działań, aby zminimalizować ewentualny wpływ na przyrodę



Nanosimy na mapy drzewa dziuplaste, biocenotyczne oraz stanowiska gatunków chronionych

Inwentaryzujemy i mapujemy drzewa dziuplaste, biocenotyczne, które stanowią cenne siedliska dla wielu gatunków.



Posiadamy Dokładne Lokalizacje Gatunków Chronionych

Prowadzimy stały monitoring przyrodniczy i posiadamy aktualne dane o występowaniu rzadkich i chronionych gatunków.



Dostosowujemy prace tak, by minimalizować wpływ na przyrodę

Na podstawie wiedzy terenowej planujemy i prowadzimy prace w sposób ograniczający wpływ na środowisko i zapewniający ciągłość siedlisk



Zanim rozpoczniemy prace w lesie – działamy odpowiedzialnie

Odpowiednie terminy prac, strefy ochronne i wyłączenia, technologia prac, zachowujemy ciągłość siedlisk, stały monitoring i aktualizacja danych.



Część III

**Co będzie się działo w nadleśnictwie?
plany 2026**



GMINA	Rębne	Przedrębne	Przygodne	Razem
012 - Charsznica	8218	1187	662	10067
012 - Koniusza		270	19	289
022 - Gołcza	479	1285	124	1888
022 - Igołomia-Wawrzeńczyce				
032 - Iwanowice		124	9	133
032 - Kozłów	3091	1766	342	5199
035 - Nowe Brzesko Ob. wiej.				
042 - Pałecznicza				
045 - Książ Wielki Ob. wiej.	19497	7858	1926	29281
052 - Kocmyrzów-Luborzycza	1828	1559	239	3626
054 - Miechów Miasto				
055 - Miechów Ob. wiej.	240		17	257
055 - Proszowice Ob. wiej.	681		48	729
062 - Raclawice	2828	3273	430	6531
062 - Radziemice				
062 - Trzyciąż	7612	5533	926	14071
072 - Słaboszów	87	331	29	447
082 - Michałowice	492	55	39	586
102 - Żarnowiec				
105 - Skała Ob. wiej.	2215	973	225	3413
125 - Słomniki Ob. wiej.	2745	3576	445	6766
132 - Sułoszowa				
172 - Zielonki				
SUMA	50013	27790	5479	83282

GMINA	M	S	W	Razem
012 - Charsznica	441	4869	4757	10067
012 - Koniusza	6	283		289
022 - Gołcza	102	1420	366	1888
022 - Igołomia-Wawrzeńczyce				
032 - Iwanowice		133		133
032 - Kozłów	305	3025	1868	5199
035 - Nowe Brzesko Ob. wiej.				
042 - Pałecznicza				
045 - Książ Wielki Ob. wiej.	1205	17779	10298	29281
052 - Kocmyrzów-Luborzycza	154	2680	792	3626
054 - Miechów Miasto				
055 - Miechów Ob. wiej.	1	86	170	257
055 - Proszowice Ob. wiej.		609	120	729
062 - Raclawice	91	4855	1585	6531
062 - Radziemice				
062 - Trzyciąż	543	7846	5681	14071
072 - Słaboszów	1	322	124	447
082 - Michałowice	26	415	144	586
102 - Żarnowiec				
105 - Skała Ob. wiej.	138	2176	1099	3413
125 - Słomniki Ob. wiej.	201	4534	2031	6766
132 - Sułoszowa				
172 - Zielonki				
SUMA	3215	51031	29036	83282



Rozmiar zadań planowanych do wykonania w roku 2026 - hodowla lasu

HODOWLA LASU	Odnowienia	Pielęgnowanie upraw	Czyszczenia	Trzebieże	Zalesienia	Suma:
	HA	HA	HA	HA	HA	
012 - Charsznica	0,55	0,50	14,34	30,40		45,79
012 - Koniusza				6,25		6,25
022 - Gołcza			7,59	28,07	0,39	36,05
022 - Igołomia-Wawrzeńczyce						
032 - Iwanowice	1,72	0,10	3,17	3,03	1,87	9,89
032 - Kozłów	2,75	0,34	24,09	45,75		72,93
035 - Nowe Brzesko Ob. wiej.						
042 - Pałecznicza						
045 - Książ Wielki Ob. wiej.	29,70	10,35	61,03	184,15		285,23
052 - Kocmyrzów-Luborzyca	1,37		6,96	36,97		45,30
054 - Miechów Miasto						
055 - Miechów Ob. wiej.			6,96			6,96
055 - Proszowice Ob. wiej.	0,43					0,43
062 - Raclawice	4,79		21,15	94,28		120,22
062 - Radziemice					2,40	2,40
062 - Trzyciąż	6,18		36,78	124,27		167,23
072 - Staboszów			1,95	13,94		15,89
082 - Michałowice			2,36	1,01		3,37
102 - Żarnowiec			3,54			3,54
105 - Skała Ob. wiej.	3,49	0,92	14,87	20,39		39,67
125 - Słomniki Ob. wiej.	5,38		20,23	76,07		101,68
132 - Sułoszowa						
172 - Zielonki						
	0,28	481,00			0,18	481,46
Suma:	56,64	493,21	225,02	664,58	4,84	1 444,29



OCHRONA LASU	Ochrona przed zwierzyną	Pozostałe zabiegi z zakresu ochrony lasu	Zbiór materiałów prognostycznych
		O-SMIECI	
	HA	M3	SZT
012 - Charsznica	0,78		
012 - Koniusza	0,67		
022 - Gołcza	4,69		
022 - Igołomia-Wawrzeńczyce			
032 - Iwanowice	5,78		
032 - Kozłów	6,11		
035 - Nowe Brzesko Ob. wiej.			
042 - Pałecznicza			
045 - Książ Wielki Ob. wiej.	64,04		
052 - Kocmyrzów-Luborzycza	6,49		
054 - Miechów Miasto			
055 - Miechów Ob. wiej.	2,18		
055 - Proszowice Ob. wiej.	1,00		
062 - Raclawice	12,31		
062 - Radziemice	2,17		
062 - Trzyciąż	9,14		2,00
072 - Słaboszów	3,45		
082 - Michałowice	0,30		
102 - Żarnowiec	0,33		
105 - Skąta Ob. wiej.	9,01		
125 - Słomniki Ob. wiej.	12,20		
132 - Sułoszowa			
172 - Zielonki			
	0,46	300,00	1,00
Suma:	141,11	300,00	3,00

Inwestycje

- modernizacja, budowa dróg (opracowano i uzyskano pozwolenie na budowę budowy drogi nr 33 w L-ctwie Sosnówka (gm. Słomniki) – szacunkowy koszt budowy 1 mln zł., obecnie jest procedowane są pozwolenia na budowę dwóch dróg: nr 115, 116 w L-ctwie Klonów (gm. Raclawice) oraz drogi leśnej nr 112 w L-ctwie Trąby (gm. Książ Wielki) . Łączne koszty dokumentacji projektowej dróg: 167,3 tys. zł.
- inne większe inwestycje budowlane: (wykonanie dokumentacji projektowej z decyzjami administracyjnymi dla robót budowlanych w Nadleśnictwie Miechów MRN3 – 10 zadań w tym budowa 4 zbiorników retencyjnych. Jeden w L-ctwie Trzyciąż (gm. Gołcza) i trzy w leśnictwie Chrusty (gm. Książ Wielki) oraz przebudowa 6-ściu przepustów (gm. Skała i Książ Wielki), koszt dokumentacji projektowej 629,8 tys. zł. Szacowany koszt inwestycji MRN3 to: 3 058,0 tys. zł.
- Przebudowa kancelarii L-ctwa Skała (gm. Skała), , szacunkowy koszt: 260 tys. zł, budowa kancelarii wolnostojącej dla L-ctwa Chrusty (gm. Książ Wielki), , szacunkowy koszt. 530 tys. zł, oraz planowane zakupy gruntów: szacunkowy koszt. 180 tys. zł.



Turystyka i rekreacja plan działań na 2026 rok troska o istniejącą infrastrukturę

Nadleśnictwo, świadome znaczenia lasów jako przestrzeni odpoczynku, edukacji i aktywności społecznej, deklaruje otwartość na współpracę w zakresie odpowiedzialnego udostępniania terenów leśnych, przy zachowaniu poszanowania dla przyrody i środowiska leśnego.

Naszym priorytetem na nadchodzący rok jest:

- Utrzymanie i modernizacja istniejących tras turystycznych, ścieżek edukacyjnych i miejsc wypoczynku, z zachowaniem ich naturalnego charakteru oraz walorów krajobrazowych;
- Współpraca przy konserwacji oraz odbudowie miejsc pamięci narodowej i historycznej zlokalizowanych na obszarach leśnych;
- Prowadzenie bieżących prac porządkowych i utrzymaniowych w miejscach pamięci oraz na terenach rekreacyjnych;
- Otwartość na współorganizację wydarzeń sportowych i rekreacyjnych (np. biegi terenowe, rajdy, marsze), realizowanych z poszanowaniem zasad ochrony przyrody i infrastruktury leśnej.
- Kompleksowy projekt szlaków konnych na terenie całego Nadleśnictwa Miechów

Dążymy do tego, by istniejące miejsca służyły społeczeństwu jak najlepiej, nie tracąc przy tym swojego przyrodniczego i kulturowego znaczenia. Działamy w duchu odpowiedzialności, zachowując równowagę pomiędzy dostępnością lasów a potrzebą ich ochrony.



Ochrona przyrody plan działań na 2026 rok

Nadleśnictwo Miechów konsekwentnie rozwija działania z zakresu ochrony przyrody, stawiając na aktywne formy ochrony zasobów naturalnych oraz partnerską współpracę z instytucjami i społecznościami lokalnymi.

Najważniejsze przedsięwzięcia zaplanowane na nadchodzący rok to:

- Kontynuacja zadań ochrony czynnej realizowanych w ramach projektu Razem dla Natury, w tym działania na rzecz siedlisk i gatunków priorytetowych;
- Ścisła współpraca z Regionalną Dyrekcją Ochrony Środowiska w Krakowie przy realizacji działań ochronnych na obszarach Natura 2000, jako uzupełnienie i wzmocnienie działań prowadzonych przez Nadleśnictwo;
- Lokalna inwentaryzacja gatunków chronionych, dla celów monitoringu ich stanu oraz lokalizacji nowych stanowisk, co umożliwi skuteczniejsze planowanie ochrony;
- Rozpoczęcie projektu małej retencji nizinnej na terenie gmin Książ Wielki i Gołcza, jako narzędzia wspierającego retencję wodną, ochronę bioróżnorodności oraz adaptację do zmian klimatu;
- Konsultacje dotyczące ustanowienia nowych rezerwatów i pomników przyrody, z uwzględnieniem wartości przyrodniczych i głosu społeczności lokalnych.

Działania te stanowią wyraz odpowiedzialnej i nowoczesnej polityki leśnej, której celem jest nie tylko ochrona zasobów przyrodniczych, ale również ich odtwarzanie i trwałe zabezpieczenie dla przyszłych pokoleń.



Edukacja plan działań na 2026 rok

Nadleśnictwo, pozostając wierne tradycji służby publicznej, a zarazem odpowiadając na potrzeby współczesnego społeczeństwa, deklaruje pełną otwartość na współpracę w zakresie edukacji przyrodniczej i dialogu społecznego. Naszym celem jest budowanie świadomości ekologicznej oraz zrozumienia dla zasad zrównoważonej gospodarki leśnej.

W ramach naszych działań planujemy m.in.:

- Obecność podczas lokalnych wydarzeń poprzez stoiska edukacyjne, umożliwiające bezpośrednią rozmowę z mieszkańcami i turystami;
- Organizację cykli edukacyjnych i zajęć terenowych poświęconych siedliskom leśnym, dostosowanych do różnych grup wiekowych;
- Współpracę ze szkołami, firmami i instytucjami w ramach programów edukacyjnych oraz działań CSR;
- Wsparcie konkursów o tematyce przyrodniczej;
- Przejrzyste informowanie społeczeństwa o gospodarce leśnej i rozwiewanie wątpliwości poprzez otwarty dialog.

Jednocześnie prowadzone będą regularne prace konserwacyjne związane z utrzymaniem infrastruktury turystycznej i edukacyjnej – tak, by zapewnić bezpieczeństwo i komfort wszystkim użytkownikom lasu.

Nadleśnictwo chce być aktywnym i odpowiedzialnym partnerem dla tych, którym bliska jest ochrona przyrody oraz mądre korzystanie z jej zasobów.



Kontakt

Nadleśnictwo Miechów

os. Kolejowe 54A
32-200 Miechów

tel. 41/ 382-50-00

miechow@krakow.lasy.gov.pl